

skorygowany

KOMISJA NADZORU FINANSOWEGO

Skonsolidowany raport kwartalny Qsr

3 / 2014

kwartał / rok

(zgodnie z § 82 ust. 2 i § 83 ust. 1 Rozporządzenia Ministra Finansów z dnia 19 lutego 2009 r. – Dz. U. Nr 33, poz. 259, z późn. zm.)
dla emitentów papierów wartościowych prowadzących działalność wytwórczą, budowlaną, handlową lub usługową

za 3 kwartał roku obrotowego 2014 obejmujący okres od 2014-04-01 do 2014-06-30

zawierający skrócone skonsolidowane sprawozdanie finansowe według MSR / MSSF

w walucie zł

oraz skrócone sprawozdanie finansowe według MSR / MSSF

w walucie zł

data przekazania: 2014-08-14

SUWARY SA

(pełna nazwa emitenta)

SUWARY

Chemiczny (che)

(skrótowa nazwa emitenta)

(sektor wg klasyfikacji GPW w Warszawie / branża)

95-200

Pabianice

(kod pocztowy)

(miejscowość)

ul. Piotra Skargi

(ulica)

45/47

(numer)

042 225 22 49

(telefon)

042 214 53 31

(fax)

office@suwary.com.pl

(e-mail)

www.suwary.com.pl

(www)

731-10-07-350

(NIP)

471121807

(REGON)

WYBRANE DANE FINANSOWE	w tys. zł		w tys. EUR	
	3 kwartał(y) narastająco / 2014 okres od 2013-10-01 do 2014-06-30	3 kwartał(y) narastająco / 2013 okres od 2012-10-01 do 2013-06-30	3 kwartał(y) narastająco / 2014 okres od 2013-10-01 do 2014-06-30	3 kwartał(y) narastająco / 2013 okres od 2012-10-01 do 2013-06-30
Dane skonsolidowane				
Rachunek zysków i strat				
I. Przychody ze sprzedaży	70 226	70 559	16 812	16 883
II. Zysk (strata) z działalności operacyjnej	4 986	4 027	1 194	964
III. Zysk (strata) przed opodatkowaniem	4 188	2 451	1 003	586
IV. Zysk (strata) netto	3 090	1 632	740	390
V. Zysk (strata) netto przypadający akcjonariuszom podmiotu dominującego	3 090	1 632	740	390
VI. Zysk* na akcję (PLN)	0,67	0,35	0,16	0,08
VII. Rozwodniony zysk* na akcję (PLN)	0,67	0,35	0,16	0,08
Rachunek przepływów pieniężnych				
VIII. Środki pieniężne netto z działalności operacyjnej	7 473	6 147	1 789	1 471
IX. Środki pieniężne netto z działalności inwestycyjnej	(16 847)	(8 024)	(4 033)	(1 920)
X. Środki pieniężne netto z działalności finansowej	9 863	2 197	2 361	526
XI. Zmiana netto stanu środków pieniężnych i ich ekwiwalentów	489	320	117	77
Bilans				
XII. Aktywa	113 701	103 247	27 326	24 488
XIII. Zobowiązania długoterminowe	22 516	19 383	5 411	4 597
XIV. Zobowiązania krótkoterminowe	35 325	31 094	8 490	7 375
XV. Kapitał własny	55 860	52 770	13 425	12 516
XVI. Kapitał własny przypadający akcjonariuszom jednostki dominującej	55 860	52 770	13 425	12 516
Dane jednostkowe				

WYBRANE DANE FINANSOWE	w tys. zł		w tys. EUR	
	3 kwartał(y) narastająco / 2014 okres od 2013-10-01 do 2014-06-30	3 kwartał(y) narastająco / 2013 okres od 2012-10-01 do 2013-06-30	3 kwartał(y) narastająco / 2014 okres od 2013-10-01 do 2014-06-30	3 kwartał(y) narastająco / 2013 okres od 2012-10-01 do 2013-06-30
Rachunek zysków i strat				
XVII. Przychody ze sprzedaży	43 396	43 776	10 389	10 474
XVIII. Zysk (strata) z działalności operacyjnej	1 876	1 324	449	317
XIX. Zysk (strata) przed opodatkowaniem	3 479	6 114	833	1 463
XX. Zysk (strata) netto	3 298	6 047	790	1 447
XXI. Zysk (strata) netto przypadający akcjonariuszom podmiotu dominującego	3 298	6 047	790	1 447
XXII. Zysk* na akcję (PLN)	0,71	1,31	0,17	0,31
XXIII. Rozwodniony zysk* na akcję (PLN)	0,71	1,31	0,17	0,31
Rachunek przepływów pieniężnych				
XXIV. Środki pieniężne netto z działalności operacyjnej	2 678	3 734	641	893
XXV. Środki pieniężne netto z działalności inwestycyjnej	(16 137)	(1 387)	(3 863)	(332)
XXVI. Środki pieniężne netto z działalności finansowej	12 441	(2 674)	2 978	(640)
XXVII. Zmiana netto stanu środków pieniężnych i ich ekwiwalentów	(1 018)	(327)	(244)	(78)
Bilans				
XXVIII. Aktywa	103 464	90 604	24 866	21 489
XXIX. Zobowiązania długoterminowe	21 104	15 333	5 072	3 637
XXX. Zobowiązania krótkoterminowe	25 420	21 629	6 109	5 130
XXXI. Kapitał własny	56 940	53 642	13 685	12 723
XXXII. Kapitał własny przypadający akcjonariuszom jednostki dominującej	56 940	53 642	13 685	12 723

W okresach objętych niniejszym skróconym śródrocznym skonsolidowanym sprawozdaniem finansowym, do przeliczenia wybranych danych finansowych zastosowano następujące średnie kursy wymiany złotego w stosunku do EUR, ustalone przez Narodowy Bank Polski:

■ kurs obowiązujący na ostatni dzień okresu sprawozdawczego:

30.06.2014 4,1609 PLN/EUR,

30.06.2013 4,3292 PLN/EUR,

30.09.2013 4,2163 PLN/EUR,

■ średni kurs w okresie, obliczony jako średnia arytmetyczna kursów obowiązujących na ostatni dzień każdego miesiąca w danym okresie:

01.10.2013 - 30.06.2014 4,1771 PLN/EUR,

01.10.2012 - 30.06.2013 4,1793 PLN/EUR,

01.10.2012 - 30.09.2013 4,1948 PLN/EUR,

Wybrane dane finansowe ze skonsolidowanego bilansu oraz bilansu zostały zaprezentowane na koniec bieżącego kwartału i koniec poprzedniego roku obrotowego, czyli na 30.06.2014 r. i 30.09.2013 r.

* zysk netto przypadający akcjonariuszom SUWARY S.A.

W przypadku prezentowania wybranych danych finansowych z kwartalnej informacji finansowej dane te należy odpowiednio opisać.

Wybrane dane finansowe ze skonsolidowanego bilansu (skonsolidowanego sprawozdania z sytuacji finansowej) lub odpowiednio z bilansu (sprawozdania z sytuacji finansowej) prezentuje się na koniec bieżącego kwartału i koniec poprzedniego roku obrotowego, co należy odpowiednio opisać.

Raport powinien zostać przekazany Komisji Nadzoru Finansowego, spółce prowadzącej rynek regulowany oraz do publicznej wiadomości za pośrednictwem agencji informacyjnej zgodnie z przepisami prawa.

ZAWARTOŚĆ RAPORTU

Plik	Opis
------	------

2014_3_Sprawozdanie_finansowe.pdf	Skrócone skonsolidowane sprawozdanie finansowe Grupy Kapitałowej SUWARY za 3 kwartał 2013/2014 r. zawierające skrócone jednostkowe sprawozdanie finansowe SUWARY S.A. za 3 kwartał 2013/2014 r.
2014_3_Pozostałe_informacje.pdf	Pozostałe informacje uzupełniające skrócone sprawozdania finansowe za 3 kwartał 2013/2014 r.

PODPISY OSÓB REPREZENTUJĄCYCH SPÓŁKĘ			
Data	Imię i Nazwisko	Stanowisko/Funkcja	Podpis
2014-08-14	Walter Kuskowski	Prezes Zarządu	
2014-08-14	Adam Laskowski	Członek Zarządu	

GRUPA KAPITAŁOWA SUWARY

**SKRÓCONE ŚRÓDROCZNE
SKONSOLIDOWANE SPRAWOZDANIE FINANSOWE**

ZA OKRES OD 1 PAŹDZIERNIKA 2013 ROKU DO 30 CZERWCA 2014 ROKU

ZAWIERAJĄCE

**SKRÓCONE ŚRÓDROCZNE
JEDNOSTKOWE SPRAWOZDANIE FINANSOWE SUWARY S.A.**

ZA OKRES OD 1 PAŹDZIERNIKA 2013 ROKU DO 30 CZERWCA 2014 ROKU

Nazwa grupy kapitałowej:	Grupa kapitałowa SUWARY		
Okres objęty sprawozdaniem finansowym:	01.10.2013 – 30.06.2014	Waluta sprawozdawcza:	złoty polski (PLN)
Poziom zaokrąglenia:	wszystkie kwoty wyrażone są w tysiącach złotych polskich (o ile nie wskazano inaczej)		

SPIS TREŚCI

WSTĘP DO SKRÓCONEGO KWARTALNEGO SKONSOLIDOWANEGO SPRAWOZDANIA FINANSOWEGO ..	1
SKONSOLIDOWANY BILANS	1
SKONSOLIDOWANY RACHUNEK ZYSKÓW I STRAT	3
SKONSOLIDOWANE SPRAWOZDANIE Z CAŁKOWITYCH DOCHODÓW	4
SKONSOLIDOWANE ZESTAWIENIE ZMIAN W KAPITALE WŁASNYM	7
SKONSOLIDOWANY RACHUNEK PRZEPŁYWÓW PIENIĘŻNYCH	10
BILANS SUWARY S.A.	12
RACHUNEK ZYSKÓW I STRAT SUWARY S.A.	14
SPRAWOZDANIE Z CAŁKOWITYCH DOCHODÓW SUWARY S.A.	15
ZESTAWIENIE ZMIAN W KAPITALE WŁASNYM SUWARY S.A.	18
RACHUNEK PRZEPŁYWÓW PIENIĘŻNYCH SUWARY S.A.	21
DODATKOWE INFORMACJE I OBJAŚNIENIA DO SKRÓCONEGO KWARTALNEGO SKONSOLIDOWANEGO SPRAWOZDANIA FINANSOWEGO	23
1. Informacje ogólne	23
2. Podstawa sporządzenia oraz zasady rachunkowości	23
3. Znaczące zdarzenia i transakcje	25
4. Sezonowość działalności	25
5. Zysk na akcję	26
6. Segmenty operacyjne	26
7. Połączenia jednostek gospodarczych	27
8. Wartość firmy	27
9. Wartości niematerialne	28
10. Rzeczowe aktywa trwałe	29
11. Wartość godziwa instrumentów finansowych	31
12. Odpisy aktualizujące wartość aktywów	31
13. Kapitał podstawowy	32
14. Programy płatności akcjami	32
15. Dywidendy	32
16. Emisja i wykup papierów dłużnych	32
17. Rezerwy	33
18. Zobowiązania warunkowe	34
19. Działalność zaniechana	34
20. Transakcje z jednostkami powiązаныmi	35
21. Zdarzenia po dniu bilansowym	36
22. Inne znaczące zmiany aktywów, zobowiązań, przychodów i kosztów	36
23. Inne informacje wymagane przepisami (wybrane dane finansowe przeliczone na euro)	36
24. Zatwierdzenie do publikacji	38

Nazwa grupy kapitałowej:	Grupa kapitałowa SUWARY		
Okres objęty sprawozdaniem finansowym:	01.10.2013 – 30.06.2014	Waluta sprawozdawcza:	złoty polski (PLN)
Poziom zaokrąglenia:	wszystkie kwoty wyrażone są w tysiącach złotych polskich (o ile nie wskazano inaczej)		

WSTĘP DO SKRÓCONEGO KWARTALNEGO SKONSOLIDOWANEGO SPRAWOZDANIA FINANSOWEGO

Przedstawione w niniejszym sprawozdaniu dane finansowe prezentowane są dla okresów:

- bieżącego, od 01.10.2013 do 30.06.2014
- porównywalnego, od 01.10.2012 do 30.06.2013
- poprzedniego pełnego okresu obrotowego, od 01.10.2012 do 30.09.2013.

SKONSOLIDOWANY BILANS

AKTYWA	30.06.2014	30.06.2013	30.09.2013
Aktywa trwałe			
Wartość firmy	8 780	8 780	8 780
Wartości niematerialne	235	56	45
Rzeczowe aktywa trwałe	61 817	47 451	49 414
Nieruchomości inwestycyjne	-	-	-
Inwestycje w jednostkach zależnych	-	1	-
Inwestycje w jednostkach stowarzyszonych	-	-	-
Należności i pożyczki	-	-	-
Pochodne instrumenty finansowe	-	-	-
Pozostałe długoterminowe aktywa finansowe	-	-	-
Długoterminowe rozliczenia międzyokresowe	34	48	54
Aktywa z tytułu odroczonego podatku dochodowego	2 834	3 632	3 493
Aktywa trwałe	73 700	59 968	61 786
Aktywa obrotowe			
Zapasy	12 391	12 181	11 388
Należności z tytułu dostaw i usług oraz pozostałe należności	22 671	24 618	25 189
Należności z tytułu bieżącego podatku dochodowego	34	391	660
Pożyczki	-	-	-
Pochodne instrumenty finansowe	-	-	-
Pozostałe krótkoterminowe aktywa finansowe	-	-	-
Krótkoterminowe rozliczenia międzyokresowe	647	527	455
Środki pieniężne i ich ekwiwalenty	4 258	2 379	3 769
Aktywa trwałe zaklasyfikowane jako przeznaczone do sprzedaży	-	-	-
Aktywa obrotowe	40 001	40 096	41 461
Aktywa razem	113 701	100 064	103 247

Nazwa grupy kapitałowej:	Grupa kapitałowa SUWARY		
Okres objęty sprawozdaniem finansowym:	01.10.2013 – 30.06.2014	Waluta sprawozdawcza:	złoty polski (PLN)
Poziom zaokrąglenia:	wszystkie kwoty wyrażone są w tysiącach złotych polskich (o ile nie wskazano inaczej)		

SKONSOLIDOWANY BILANS (CD.)

PASYWA	30.06.2014	30.06.2013	30.09.2013
Kapitał własny			
<i>Kapitał własny przypadający akcjonariuszom jednostki dominującej:</i>			
Kapitał podstawowy	9 230	9 230	9 230
Akcje własne (-)	-	-	-
Kapitał ze sprzedaży akcji powyżej ich wartości nominalnej	5 718	5 718	5 718
Pozostałe kapitały	(4 393)	(4 461)	(4 393)
Zyski zatrzymane:	45 305	41 207	42 215
- zysk (strata) z lat ubiegłych	42 215	39 575	39 575
- zysk (strata) netto przypadający akcjonariuszom jednostki dominującej	3 090	1 632	2 640
Kapitał własny przypadający akcjonariuszom jednostki dominującej	55 860	51 694	52 770
Udziały niedające kontroli	-	-	-
Kapitał własny	55 860	51 694	52 770
Zobowiązania			
Zobowiązania długoterminowe			
Kredyty, pożyczki, inne instrumenty dłużne	15 379	7 544	8 900
Leasing finansowy	51	123	141
Pochodne instrumenty finansowe	-	-	-
Pozostałe zobowiązania	-	1 713	1 739
Rezerwa z tytułu odroczonego podatku dochodowego	2 437	2 264	2 368
Zobowiązania i rezerwy z tytułu świadczeń pracowniczych	226	221	226
Pozostałe rezerwy długoterminowe	-	-	-
Długoterminowe rozliczenia międzyokresowe	4 423	5 890	6 009
Zobowiązania długoterminowe	22 516	17 755	19 383
Zobowiązania krótkoterminowe			
Zobowiązania z tytułu dostaw i usług oraz pozostałe zobowiązania	15 460	17 225	16 091
Zobowiązania z tytułu bieżącego podatku dochodowego	25	38	29
Kredyty, pożyczki, inne instrumenty dłużne	16 028	9 774	10 845
Leasing finansowy	183	1 064	943
Pochodne instrumenty finansowe	-	-	-
Zobowiązania i rezerwy z tytułu świadczeń pracowniczych	1 395	963	1 287
Pozostałe rezerwy krótkoterminowe	317	171	496
Krótkoterminowe rozliczenia międzyokresowe	1 917	1 380	1 403
Zobowiązania związane z aktywami trwałymi przeznaczonymi do sprzedaży	-	-	-
Zobowiązania krótkoterminowe	35 325	30 615	31 094
Zobowiązania razem	57 841	48 370	50 477
Pasywa razem	113 701	100 064	103 247

Nazwa grupy kapitałowej:	Grupa kapitałowa SUWARY		
Okres objęty sprawozdaniem finansowym:	01.10.2013 – 30.06.2014	Waluta sprawozdawcza:	złoty polski (PLN)
Poziom zaokrąglenia:	wszystkie kwoty wyrażone są w tysiącach złotych polskich (o ile nie wskazano inaczej)		

SKONSOLIDOWANY RACHUNEK ZYSKÓW I STRAT

	od 01.10.2013 do 30.06.2014	od 01.10.2012 do 30.06.2013	od 01.10.2012 do 30.09.2013
Działalność kontynuowana			
Przychody ze sprzedaży	70 226	70 559	97 145
Przychody ze sprzedaży produktów i usług	67 337	67 418	92 472
Przychody ze sprzedaży towarów i materiałów	2 889	3 141	4 673
Koszt własny sprzedaży	56 096	56 472	78 331
Koszt sprzedanych produktów i usług	53 504	53 651	73 938
Koszt sprzedanych towarów i materiałów	2 592	2 821	4 393
Zysk (strata) brutto ze sprzedaży	14 130	14 087	18 814
Koszty sprzedaży	2 845	2 979	4 029
Koszty ogólnego zarządu	7 251	7 481	9 762
Pozostałe przychody operacyjne	1 494	1 096	1 971
Pozostałe koszty operacyjne	542	696	1 265
Zysk (strata) ze sprzedaży jednostek zależnych (+/-)	-	-	-
Zysk (strata) z działalności operacyjnej	4 986	4 027	5 729
Przychody finansowe	15	20	15
Koszty finansowe	813	1 596	1 940
Udział w zysku (stracie) jednostek wycenianych metodą praw własności (+/-)	-	-	-
Zysk (strata) przed opodatkowaniem	4 188	2 451	3 804
Podatek dochodowy	1 098	819	1 164
Zysk (strata) netto z działalności kontynuowanej	3 090	1 632	2 640
Działalność zaniechana			
Zysk (strata) netto z działalności zaniechanej	-	-	-
Zysk (strata) netto	3 090	1 632	2 640
Zysk (strata) netto przypadający:			
- akcjonariuszom podmiotu dominującego	3 090	1 632	2 640
- podmiotom niekontrolującym	-	-	-

ZYSK (STRATA) NETTO NA JEDNĄ AKCJĘ ZWYKŁĄ (PLN)

	od 01.10.2013 do 30.06.2014	od 01.10.2012 do 30.06.2013	od 01.10.2012 do 30.09.2013
<i>z działalności kontynuowanej</i>			
- podstawowy	0,67	0,35	0,57
- rozwodniony	0,67	0,35	0,57
<i>z działalności kontynuowanej i zaniechanej</i>			
- podstawowy	0,67	0,35	0,57
- rozwodniony	0,67	0,35	0,57

* zysk (strata) netto przypadający akcjonariuszom SUWARY S.A.

Nazwa grupy kapitałowej:	Grupa kapitałowa SUWARY		
Okres objęty sprawozdaniem finansowym:	01.10.2013 – 30.06.2014	Waluta sprawozdawcza:	złoty polski (PLN)
Poziom zaokrąglenia:	wszystkie kwoty wyrażone są w tysiącach złotych polskich (o ile nie wskazano inaczej)		

SKONSOLIDOWANE SPRAWOZDANIE Z CAŁKOWITYCH DOCHODÓW

	od 01.10.2013 do 30.06.2014	od 01.10.2012 do 30.06.2013	od 01.10.2012 do 30.09.2013
Zysk (strata) netto	3 090	1 632	2 640
Inne całkowite dochody			
Pozycje nie przenoszone do wyniku finansowego			
Przeszacowanie środków trwałych		-	-
Pozycje przenoszone do wyniku finansowego			
Aktywa finansowe dostępne do sprzedaży:		-	-
- dochody (straty) ujęte w okresie w innych dochodach całkowitych		-	-
- kwoty przeniesione do wyniku finansowego		-	-
Instrumenty zabezpieczające przepływy środków pieniężnych:		-	-
- dochody (straty) ujęte w okresie w innych dochodach całkowitych		-	-
- kwoty przeniesione do wyniku finansowego		-	-
- kwoty ujęte w wartości początkowej pozycji zabezpieczanych		-	-
Różnice kursowe z wyceny jednostek działających za granicą		-	-
Różnice kursowe przeniesione do wyniku finansowego – sprzedaż jednostek zagranicznych		-	-
Udział w innych dochodach całkowitych jednostek wycenianych metodą praw własności		-	-
Podatek dochodowy odnoszący się do składników innych dochodów całkowitych		-	-
Inne całkowite dochody po opodatkowaniu	-	-	-
Całkowite dochody	3 090	1 632	2 640
Całkowite dochody przypadające:			
- akcjonariuszom podmiotu dominującego	3 090	1 632	2 640
- podmiotom niekontrolującym	-	-	-

	od 01.10.2013 do 30.06.2014	od 01.10.2012 do 30.06.2013	od 01.10.2012 do 30.09.2013
EBITDA	9 730	7 738	10 997
Marża EBITDA	13,86%	10,97%	11,32%

EBITDA = zysk netto + podatek + koszty finansowe z tytułu odsetek + amortyzacja

Nazwa grupy kapitałowej:	Grupa kapitałowa SUWARY		
Okres objęty sprawozdaniem finansowym:	01.10.2013 – 30.06.2014	Waluta sprawozdawcza:	złoty polski (PLN)
Poziom zaokrąglenia:	wszystkie kwoty wyrażone są w tysiącach złotych polskich (o ile nie wskazano inaczej)		

SKONSOLIDOWANY RACHUNEK ZYSKÓW I STRAT

/dane za 3 miesiące/

	od 01.04. do 30.06.2014	od 01.04. do 30.06.2013
Działalność kontynuowana		
Przychody ze sprzedaży	24 291	25 759
Przychody ze sprzedaży produktów i usług	23 377	24 627
Przychody ze sprzedaży towarów i materiałów	914	1 132
Koszt własny sprzedaży	18 454	20 197
Koszt sprzedanych produktów i usług	17 696	19 175
Koszt sprzedanych towarów i materiałów	758	1 022
Zysk (strata) brutto ze sprzedaży	5 837	5 562
Koszty sprzedaży	1 016	994
Koszty ogólnego zarządu	2 457	2 313
Pozostałe przychody operacyjne	557	499
Pozostałe koszty operacyjne	95	355
Zysk (strata) ze sprzedaży jednostek zależnych (+/-)	-	-
Zysk (strata) z działalności operacyjnej	2 826	2 399
Przychody finansowe	5	8
Koszty finansowe, w tym:	258	546
Udział w zysku (stracie) jednostek wycenianych metodą praw własności (+/-)	-	-
Zysk (strata) przed opodatkowaniem	2 573	1 861
Podatek dochodowy	548	411
Zysk (strata) netto z działalności kontynuowanej	2 025	1 450
Działalność zaniechana		
Zysk (strata) netto z działalności zaniechanej		-
Zysk (strata) netto	2 025	1 450
Zysk (strata) netto przypadający:	-	-
- akcjonariuszom podmiotu dominującego	2 025	1 450
- podmiotom niekontrolującym	-	-

ZYSK (STRATA) NETTO NA JEDNĄ AKCJĘ ZWYKŁĄ (PLN)

/dane za 3 miesiące/

	od 01.04. do 30.06.2014	od 01.04. do 30.06.2013
<i>z działalności kontynuowanej</i>		
- podstawowy	0,44	0,31
- rozwodniony	0,44	0,31
<i>z działalności kontynuowanej i zaniechanej</i>		
- podstawowy	0,44	0,31
- rozwodniony	0,44	0,31

Nazwa grupy kapitałowej:	Grupa kapitałowa SUWARY		
Okres objęty sprawozdaniem finansowym:	01.10.2013 – 30.06.2014	Waluta sprawozdawcza:	złoty polski (PLN)
Poziom zaokrąglenia:	wszystkie kwoty wyrażone są w tysiącach złotych polskich (o ile nie wskazano inaczej)		

SKONSOLIDOWANE SPRAWOZDANIE Z CAŁKOWITYCH DOCHODÓW

/dane za 3 miesiące/

	od 01.04. do 30.06.2014	od 01.04. do 30.06.2013
Zysk (strata) netto	2 025	1 450
Inne całkowite dochody		
Przeszacowanie środków trwałych		
Aktywa finansowe dostępne do sprzedaży:		
- dochody (straty) ujęte w okresie w innych dochodach całkowitych		
- kwoty przeniesione do wyniku finansowego		
Instrumenty zabezpieczające przepływy środków pieniężnych:		
- dochody (straty) ujęte w okresie w innych dochodach całkowitych		
- kwoty przeniesione do wyniku finansowego		
- kwoty ujęte w wartości początkowej pozycji zabezpieczanych		
Różnice kursowe z wyceny jednostek działających za granicą		
Różnice kursowe przeniesione do wyniku finansowego – sprzedaż jednostek zagranicznych		
Udział w innych dochodach całkowitych jednostek wycenianych metodą praw własności		
Podatek dochodowy odnoszący się do składników innych dochodów całkowitych		
Inne całkowite dochody po opodatkowaniu		
Całkowite dochody	2 025	1 450
Całkowite dochody przypadające:		
- akcjonariuszom podmiotu dominującego	2 025	1 450
- podmiotom niekontrolującym		

Nazwa grupy kapitałowej:	Grupa kapitałowa SUWARY		
Okres objęty sprawozdaniem finansowym:	01.10.2013 – 30.06.2014	Waluta sprawozdawcza:	złoty polski (PLN)
Poziom zaokrągleń:	wszystkie kwoty wyrażone są w tysiącach złotych polskich (o ile nie wskazano inaczej)		

SKONSOLIDOWANE ZESTAWIENIE ZMIAN W KAPITALE WŁASNYM

	Kapitał przypadający akcjonariuszom jednostki dominującej					Razem	Udziały niedające kontroli	Kapitał własny razem
	Kapitał podstawowy	Akcje własne (-)	Kapitał ze sprzedaży akcji powyżej ich wart. nominalnej	Pozostałe kapitały	Zyski zatrzymane			
Saldo na dzień 01.10.2013 roku	9 230		5 718	(4 393)	42 215	52 770		52 770
Zmiany zasad (polityki) rachunkowości						-		-
Korekta błędu podstawowego						-		-
Saldo po zmianach	9 230	-	5 718	(4 393)	42 215	52 770	-	52 770
Zmiany w kapitale własnym w okresie od 01.10.2013 do 30.06.2014 roku								
Emisja akcji								
Emisja akcji w związku z realizacją opcji (program płatności akcjami)								
Wycena opcji (program płatności akcjami)								
Zmiana struktury grupy kapitałowej (transakcje z podmiotami niekontrolującymi)								
Dywidendy								
Przekazanie wyniku finansowego na kapitał								
Razem transakcje z właścicielami	-	-	-	-	-	-	-	-
Zysk netto za okres od 01.10.2013 roku do 30.06.2014 roku					3 090	3 090		3 090
Inne całkowite dochody po opodatkowaniu za okres od 01.10.2013 roku do 30.06.2014 roku						-		-
Razem całkowite dochody	-	-	-	-	3 090	3 090	-	3 090
Przeniesienie do zysków zatrzymanych (sprzedaż przeszacowanych środków trwałych)						-		-
Saldo na dzień 30.06.2014 roku	9 230	-	5 718	(4 393)	45 305	55 860	-	55 860

Nazwa grupy kapitałowej:	Grupa kapitałowa SUWARY		
Okres objęty sprawozdaniem finansowym:	01.10.2013 – 30.06.2014	Waluta sprawozdawcza:	złoty polski (PLN)
Poziom zaokrągleń:	wszystkie kwoty wyrażone są w tysiącach złotych polskich (o ile nie wskazano inaczej)		

SKONSOLIDOWANE ZESTAWIENIE ZMIAN W KAPITALE WŁASNYM (CD.)

	Kapitał przypadający akcjonariuszom jednostki dominującej						Udziały niedające kontroli	Kapitał własny razem
	Kapitał podstawowy	Akcje własne (-)	Kapitał ze sprzedaży akcji powyżej ich wart. nominalnej	Pozostałe kapitały	Zyski zatrzymane	Razem		
Saldo na dzień 01.10.2012 roku	9 230		5 718	(4 393)	39 575	50 130		50 130
Zmiany zasad (polityki) rachunkowości						-		-
Korekta błędu podstawowego						-		-
Saldo po zmianach	9 230	-	5 718	(4 393)	39 575	50 130	-	50 130
Zmiany w kapitale własnym w okresie od 01.10.2012 roku do 30.06.2013 roku								
Emisja akcji						-		-
Emisja akcji w związku z realizacją opcji (program płatności akcjami)						-		-
Wycena opcji (program płatności akcjami)						-		-
Zmiana struktury grupy kapitałowej (transakcje z podmiotami niekontrolującymi)				(68)	-	(68)		(68)
Dywidendy						-		-
Przekazanie wyniku finansowego na kapitał						-		-
Razem transakcje z właścicielami	-	-	-	(68)	-	(68)	-	(68)
Zysk netto za okres od 01.10.2012 roku do 30.06.2013 roku					1 632	1 632		1 632
Inne całkowite dochody po opodatkowaniu za okres od 01.10.2012 roku do 30.06.2013 roku						-		-
Razem całkowite dochody	-	-	-	-	1 632	1 632	-	1 632
Przeniesienie do zysków zatrzymanych (sprzedaż przeszacowanych środków trwałych)						-		-
Saldo na dzień 30.06.2013 roku	9 230	-	5 718	(4 461)	41 207	51 694	-	51 694

Nazwa grupy kapitałowej:	Grupa kapitałowa SUWARY		
Okres objęty sprawozdaniem finansowym:	01.10.2013 – 30.06.2014	Waluta sprawozdawcza:	złoty polski (PLN)
Poziom zaokrągleń:	wszystkie kwoty wyrażone są w tysiącach złotych polskich (o ile nie wskazano inaczej)		

SKONSOLIDOWANE ZESTAWIENIE ZMIAN W KAPITALE WŁASNYM (CD.)

	Kapitał przypadający akcjonariuszom jednostki dominującej					Razem	Udziały niedające kontroli	Kapitał własny razem
	Kapitał podstawowy	Akcje własne (-)	Kapitał ze sprzedaży akcji powyżej ich wart. nominalnej	Pozostałe kapitały	Zyski zatrzymane			
Saldo na dzień 01.10.2012 roku	9 230		5 718	(4 393)	39 575	50 130		50 130
Zmiany zasad (polityki) rachunkowości						-		-
Korekta błędu podstawowego						-		-
Saldo po zmianach	9 230	-	5 718	(4 393)	39 575	50 130	-	50 130
Zmiany w kapitale własnym w okresie od 01.10.2012 do 30.09.2013 roku								
Emisja akcji						-		-
Emisja akcji w związku z realizacją opcji (program płatności akcjami)						-		-
Wycena opcji (program płatności akcjami)						-		-
Zmiana struktury grupy kapitałowej (transakcje z podmiotami niekontrolującymi)						-		-
Dywidendy						-		-
Przekazanie wyniku finansowego na kapitał						-		-
Razem transakcje z właścicielami	-	-	-				-	-
Zysk netto za okres od 01.10.2012 do 30.09.2013 roku					2 640	2 640		2 640
Inne całkowite dochody po opodatkowaniu za okres od 01.10.2012 do 30.09.2013 roku						-		-
Razem całkowite dochody	-	-	-	-	2 640	2 640	-	2 640
Przeniesienie do zysków zatrzymanych (sprzedaż przeszacowanych środków trwałych)						-		-
Saldo na dzień 30.09.2013 roku	9 230	-	5 718	(4393)	42 215	52 770	-	52 770

Nazwa grupy kapitałowej:	Grupa kapitałowa SUWARY		
Okres objęty sprawozdaniem finansowym:	01.10.2013 – 30.06.2014	Waluta sprawozdawcza:	złoty polski (PLN)
Poziom zaokrąglenia:	wszystkie kwoty wyrażone są w tysiącach złotych polskich (o ile nie wskazano inaczej)		

SKONSOLIDOWANY RACHUNEK PRZEPŁYWÓW PIENIĘŻNYCH

	od 01.10.2013 do 30.06.2014	od 01.10.2012 do 30.06.2013	od 01.10.2012 do 30.09.2013
Przepływy środków pieniężnych z działalności operacyjnej			
Zysk (strata) przed opodatkowaniem	4 188	2 451	3 804
Korekty:			
Amortyzacja i odpisy aktualizujące rzeczowe aktywa trwałe	4 795	4 476	6 043
Amortyzacja i odpisy aktualizujące wartości niematerialne	42	36	43
Zmiana wartości godziwej nieruchomości inwestycyjnych	-	-	-
Zmiana wartości godziwej aktywów (zobowiązań) finans. wycenianych przez rachunek zysków i strat	-	-	-
Instrumenty zabezpieczające przepływy środków pieniężnych przeniesione z kapitału	-	-	-
Odpisy aktualizujące z tytułu utraty wartości aktywów finansowych	-	-	-
Zysk (strata) ze sprzedaży niefinansowych aktywów trwałych	(18)	120	(90)
Zysk (strata) ze sprzedaży aktywów finansowych (innych niż instrumenty pochodne)	-	-	-
Zyski (straty) z tytułu różnic kursowych	(33)	42	12
Koszty odsetek	705	775	1 025
Przychody z odsetek i dywidend	(12)	(21)	-
Koszt płatności w formie akcji (programy motywacyjne)	-	-	-
Udział w zyskach (stratach) jednostek stowarzyszonych	-	-	-
Inne korekty	-	(2)	-
Korekty razem	5 479	5 426	7 033
Zmiana stanu zapasów	(1 001)	(1 216)	(423)
Zmiana stanu należności	1 586	2 895	(766)
Zmiana stanu zobowiązań	(1 879)	(2 275)	(347)
Zmiana stanu rezerw i rozliczeń międzyokresowych	(1 526)	(740)	(828)
Zmiana stanu z tytułu umów budowlanych	-	-	-
Zmiany w kapitale obrotowym	(2 820)	(1 336)	(2 364)
Wpływy (wydatki) z rozliczenia instrumentów pochodnych	-	-	-
Zapłacone odsetki z działalności operacyjnej	-	(2)	-
Zapłacony podatek dochodowy	626	(392)	(344)
Środki pieniężne netto z działalności operacyjnej	7 473	6 147	8 129

Nazwa grupy kapitałowej:	Grupa kapitałowa SUWARY		
Okres objęty sprawozdaniem finansowym:	01.10.2013 – 30.06.2014	Waluta sprawozdawcza:	złoty polski (PLN)
Poziom zaokrąglenia:	wszystkie kwoty wyrażone są w tysiącach złotych polskich (o ile nie wskazano inaczej)		

SKONSOLIDOWANY RACHUNEK PRZEPŁYWÓW PIENIĘŻNYCH (CD.)

	od 01.10.2013 do 30.06.2014	od 01.10.2012 do 30.06.2013	od 01.10.2012 do 30.09.2013
<i>Przepływy środków pieniężnych z działalności inwestycyjnej</i>			
Wydatki na nabycie wartości niematerialnych	(5)	-	-
Wpływy ze sprzedaży wartości niematerialnych	-	-	-
Wydatki na nabycie rzeczowych aktywów trwałych	(16 858)	(5 861)	(9 072)
Wpływy ze sprzedaży rzeczowych aktywów trwałych	-	34	101
Wydatki na nabycie nieruchomości inwestycyjnych	-	-	-
Wpływy ze sprzedaży nieruchomości inwestycyjnych	-	-	-
Wydatki netto na nabycie jednostek zależnych	-	(5 276)	(1 863)
Wpływy netto ze sprzedaży jednostek zależnych	-	-	-
Otrzymane spłaty pożyczek udzielonych	-	-	-
Pożyczki udzielone	-	-	-
Wydatki na nabycie pozostałych aktywów finansowych	-	-	-
Wpływy ze sprzedaży pozostałych aktywów finansowych	-	-	-
Wpływy z otrzymanych dotacji rządowych	-	3 059	3 575
Otrzymane odsetki	16	20	16
Otrzymane dywidendy	-	-	-
Środki pieniężne netto z działalności inwestycyjnej	(16 847)	(8 024)	(7 243)
<i>Przepływy środków pieniężnych z działalności finansowej</i>			
Wpływy netto z tytułu emisji akcji	-	3 290	-
Nabycie akcji własnych	-	-	-
Transakcje z podmiotami niekontrolującymi bez utraty kontroli	-	-	-
Wpływy z tytułu emisji dłużnych papierów wartościowych	-	-	-
Wykup dłużnych papierów wartościowych	-	-	-
Wpływy z tytułu zaciągnięcia kredytów i pożyczek	15 226	19 239	10 037
Spłaty kredytów i pożyczek	(3 565)	(18 969)	(7 341)
Spłata zobowiązań z tytułu leasingu finansowego	(817)	(590)	(765)
Odsetki zapłacone	(981)	(773)	(1 107)
Dywidendy wypłacone	-	-	-
Środki pieniężne netto z działalności finansowej	9 863	2 197	824
Zmiana netto stanu środków pieniężnych i ich ekwiwalentów	489	320	1 710
Środki pieniężne i ich ekwiwalenty na początek okresu	3 769	2 059	2 059
Zmiana stanu z tytułu różnic kursowych	-	-	-
Środki pieniężne i ich ekwiwalenty na koniec okresu	4 258	2 379	3 769

Nazwa grupy kapitałowej:	Grupa kapitałowa SUWARY		
Okres objęty sprawozdaniem finansowym:	01.10.2013 – 30.06.2014	Waluta sprawozdawcza:	złoty polski (PLN)
Poziom zaokrąglenia:	wszystkie kwoty wyrażone są w tysiącach złotych polskich (o ile nie wskazano inaczej)		

BILANS SUWARY S.A.

AKTYWA	30.06.2014	30.06.2013	30.09.2013
Aktywa trwałe			
Wartość firmy	-	-	-
Wartości niematerialne	55	38	30
Rzeczowe aktywa trwałe	24 043	27 092	26 315
Nieruchomości inwestycyjne	-	-	-
Inwestycje w jednostkach zależnych	60 317	38 708	43 708
Inwestycje w jednostkach stowarzyszonych	-	-	-
Należności i pożyczki	-	-	-
Pochodne instrumenty finansowe	-	-	-
Pozostałe długoterminowe aktywa finansowe	-	-	-
Długoterminowe rozliczenia międzyokresowe	34	48	54
Aktywa z tytułu odroczonego podatku dochodowego	291	302	302
Aktywa trwałe	84 740	66 188	70 409
Aktywa obrotowe			
Zapasy	7 441	7 297	7 202
Należności z tytułu dostaw i usług oraz pozostałe należności	10 557	11 138	10 741
Należności z tytułu bieżącego podatku dochodowego	34	391	660
Pożyczki	-	-	-
Pochodne instrumenty finansowe	-	-	-
Pozostałe krótkoterminowe aktywa finansowe	-	-	-
Krótkoterminowe rozliczenia międzyokresowe	448	347	330
Środki pieniężne i ich ekwiwalenty	244	594	1 262
Aktywa trwałe zaklasyfikowane jako przeznaczone do sprzedaży	-	-	-
Aktywa obrotowe	18 724	19 767	20 195
Aktywa razem	103 464	85 955	90 604

Nazwa grupy kapitałowej:	Grupa kapitałowa SUWARY		
Okres objęty sprawozdaniem finansowym:	01.10.2013 – 30.06.2014	Waluta sprawozdawcza:	złoty polski (PLN)
Poziom zaokrąglenia:	wszystkie kwoty wyrażone są w tysiącach złotych polskich (o ile nie wskazano inaczej)		

BILANS SUWARY S.A. (CD.)

PASYWA	30.06.2014	30.06.2013	30.09.2013
Kapitał własny			
<i>Kapitał własny przypadający akcjonariuszom jednostki dominującej:</i>			
Kapitał podstawowy	9 230	9 230	9 230
Akcje własne (-)	-	-	-
Kapitał ze sprzedaży akcji powyżej ich wartości nominalnej	5 718	5 718	5 718
Pozostałe kapitały	1 905	1 905	1 905
Zyski zatrzymane:	40 087	36 346	36 789
- zysk (strata) z lat ubiegłych	36 789	30 299	30 299
- zysk (strata) netto przypadający akcjonariuszom jednostki dominującej	3 298	6 047	6 490
Kapitał własny przypadający akcjonariuszom jednostki dominującej	56 940	53 199	53 642
Udziały niedające kontroli	-	-	-
Kapitał własny	56 940	53 199	53 642
Zobowiązania			
Zobowiązania długoterminowe			
Kredyty, pożyczki, inne instrumenty dłużne	15 282	7 253	8 658
Leasing finansowy	51	-	72
Pochodne instrumenty finansowe	-	-	-
Pozostałe zobowiązania	-	-	-
Rezerwa z tytułu odroczonego podatku dochodowego	1 152	1 082	1 142
Zobowiązania i rezerwy z tytułu świadczeń pracowniczych	196	193	196
Pozostałe rezerwy długoterminowe	-	-	-
Długoterminowe rozliczenia międzyokresowe	4 423	5 083	5 265
Zobowiązania długoterminowe	21 104	13 611	15 333
Zobowiązania krótkoterminowe			
Zobowiązania z tytułu dostaw i usług oraz pozostałe zobowiązania	8 798	10 262	11 595
Zobowiązania z tytułu bieżącego podatku dochodowego	-	-	-
Kredyty, pożyczki, inne instrumenty dłużne	14 407	6 873	7 712
Leasing finansowy	27	-	26
Pochodne instrumenty finansowe	-	-	-
Zobowiązania i rezerwy z tytułu świadczeń pracowniczych	1 024	823	1 085
Pozostałe rezerwy krótkoterminowe	54	60	76
Krótkoterminowe rozliczenia międzyokresowe	1 110	1 127	1 135
Zobowiązania związane z aktywami trwałymi przeznaczonymi do sprzedaży	-	-	-
Zobowiązania krótkoterminowe	25 420	19 145	21 629
Zobowiązania razem	46 524	32 756	36 962
Pasywa razem	103 464	85 955	90 604

Nazwa grupy kapitałowej:	Grupa kapitałowa SUWARY		
Okres objęty sprawozdaniem finansowym:	01.10.2013 – 30.06.2014	Waluta sprawozdawcza:	złoty polski (PLN)
Poziom zaokrąglenia:	wszystkie kwoty wyrażone są w tysiącach złotych polskich (o ile nie wskazano inaczej)		

RACHUNEK ZYSKÓW I STRAT SUWARY S.A.

	od 01.10.2013 do 30.06.2014	od 01.10.2012 do 30.06.2013	od 01.10.2012 do 30.09.2013
Działalność kontynuowana			
Przychody ze sprzedaży	43 396	43 776	57 509
Przychody ze sprzedaży produktów i usług	40 574	41 890	55 024
Przychody ze sprzedaży towarów i materiałów	2 822	1 886	2 485
Koszt własny sprzedaży	34 486	34 317	45 640
Koszt sprzedanych produktów i usług	31 877	32 685	43 306
Koszt sprzedanych towarów i materiałów	2 609	1 632	2 334
Zysk (strata) brutto ze sprzedaży	8 910	9 459	11 869
Koszty sprzedaży	2 892	3 176	4 181
Koszty ogólnego zarządu	4 976	5 321	6 807
Pozostałe przychody operacyjne	1 258	799	1 637
Pozostałe koszty operacyjne	424	437	1 025
Zysk (strata) ze sprzedaży jednostek zależnych (+/-)	-	-	-
Zysk (strata) z działalności operacyjnej	1 876	1 324	1 493
Przychody finansowe	2 535	5 815	6 317
Koszty finansowe	932	1 025	1 283
Udział w zysku (stracie) jednostek wycenianych metodą praw własności (+/-)	-	-	-
Zysk (strata) przed opodatkowaniem	3 479	6 114	6 527
Podatek dochodowy	181	67	37
Zysk (strata) netto z działalności kontynuowanej	3 298	6 047	6 490
Działalność zaniechana			
Zysk (strata) netto z działalności zaniechanej	-	-	-
Zysk (strata) netto	3 298	6 047	6 490
Zysk (strata) netto przypadający:			
- akcjonariuszom podmiotu dominującego	3 298	6 047	6 490
- podmiotom niekontrolującym	-	-	-

Nazwa grupy kapitałowej:	Grupa kapitałowa SUWARY		
Okres objęty sprawozdaniem finansowym:	01.10.2013 – 30.06.2014	Waluta sprawozdawcza:	złoty polski (PLN)
Poziom zaokrąglenia:	wszystkie kwoty wyrażone są w tysiącach złotych polskich (o ile nie wskazano inaczej)		

SPRAWOZDANIE Z CAŁKOWITYCH DOCHODÓW SUWARY S.A.

	od 01.10.2013 do 30.06.2014	od 01.10.2012 do 30.06.2013	od 01.10.2012 do 30.09.2013
Zysk (strata) netto	3 298	6 047	6 490
Inne całkowite dochody			
Pozycje nie przenoszone do wyniku finansowego			
Przeszacowanie środków trwałych	-	-	-
Pozycje przenoszone do wyniku finansowego			
Aktywa finansowe dostępne do sprzedaży:	-	-	-
- dochody (straty) ujęte w okresie w innych dochodach całkowitych	-	-	-
- kwoty przeniesione do wyniku finansowego	-	-	-
Instrumenty zabezpieczające przepływy środków pieniężnych:	-	-	-
- dochody (straty) ujęte w okresie w innych dochodach całkowitych	-	-	-
- kwoty przeniesione do wyniku finansowego	-	-	-
- kwoty ujęte w wartości początkowej pozycji zabezpieczanych	-	-	-
Różnice kursowe z wyceny jednostek działających za granicą	-	-	-
Różnice kursowe przeniesione do wyniku finansowego – sprzedaż jednostek zagranicznych	-	-	-
Udział w innych dochodach całkowitych jednostek wycenianych metodą praw własności	-	-	-
Podatek dochodowy odnoszący się do składników innych dochodów całkowitych	-	-	-
Inne całkowite dochody po opodatkowaniu	-	-	-
Całkowite dochody	3 298	6 047	6 490
Całkowite dochody przypadające:			
- akcjonariuszom podmiotu dominującego	3 298	6 047	6 490
- podmiotom niekontrolującym	-	-	-

Nazwa grupy kapitałowej:	Grupa kapitałowa SUWARY		
Okres objęty sprawozdaniem finansowym:	01.10.2013 – 30.06.2014	Waluta sprawozdawcza:	złoty polski (PLN)
Poziom zaokrąglenia:	wszystkie kwoty wyrażone są w tysiącach złotych polskich (o ile nie wskazano inaczej)		

RACHUNEK ZYSKÓW I STRAT SUWARY S.A.

/dane za 3 miesiące/

	od 01.04. do 30.06.2014	od 01.04. do 30.06.2013
Działalność kontynuowana		
Przychody ze sprzedaży	15 282	15 279
Przychody ze sprzedaży produktów i usług	13 620	14 724
Przychody ze sprzedaży towarów i materiałów	1 662	555
Koszt własny sprzedaży	11 490	11 863
Koszt sprzedanych produktów i usług	9 962	11 393
Koszt sprzedanych towarów i materiałów	1 528	470
Zysk (strata) brutto ze sprzedaży	3 792	3 416
Koszty sprzedaży	1 003	1 181
Koszty ogólnego zarządu	1 604	1 590
Pozostałe przychody operacyjne	510	400
Pozostałe koszty operacyjne	61	222
Zysk (strata) ze sprzedaży jednostek zależnych (+/-)	-	-
Zysk (strata) z działalności operacyjnej	1 634	823
Przychody finansowe	5	8
Koszty finansowe	370	414
Udział w zysku (stracie) jednostek wycenianych metodą praw własności (+/-)	-	-
Zysk (strata) przed opodatkowaniem	1 269	417
Podatek dochodowy	151	71
Zysk (strata) netto z działalności kontynuowanej	1 118	346
Działalność zaniechana		
Zysk (strata) netto z działalności zaniechanej		
Zysk (strata) netto	1 118	346
Zysk (strata) netto przypadający:	-	-
- akcjonariuszom podmiotu dominującego	1 118	346
- podmiotom niekontrolującym	-	-

Nazwa grupy kapitałowej:	Grupa kapitałowa SUWARY		
Okres objęty sprawozdaniem finansowym:	01.10.2013 – 30.06.2014	Waluta sprawozdawcza:	złoty polski (PLN)
Poziom zaokrąglenia:	wszystkie kwoty wyrażone są w tysiącach złotych polskich (o ile nie wskazano inaczej)		

SPRAWOZDANIE Z CAŁKOWITYCH DOCHODÓW SUWARY S.A.

/dane za 3 miesiące/

	od 01.04. do 30.06.2014	od 01.04. do 30.06.2013
Zysk (strata) netto	1 118	346
Inne całkowite dochody		
Przeszacowanie środków trwałych		
Aktywa finansowe dostępne do sprzedaży:		
- dochody (straty) ujęte w okresie w innych dochodach całkowitych		
- kwoty przeniesione do wyniku finansowego		
Instrumenty zabezpieczające przepływy środków pieniężnych:		
- dochody (straty) ujęte w okresie w innych dochodach całkowitych		
- kwoty przeniesione do wyniku finansowego		
- kwoty ujęte w wartości początkowej pozycji zabezpieczanych		
Różnice kursowe z wyceny jednostek działających za granicą		
Różnice kursowe przeniesione do wyniku finansowego – sprzedaż jednostek zagranicznych		
Udział w innych dochodach całkowitych jednostek wycenianych metodą praw własności		
Podatek dochodowy odnoszący się do składników innych dochodów całkowitych		
Inne całkowite dochody po opodatkowaniu		
Całkowite dochody	1 118	346
Całkowite dochody przypadające:		
- akcjonariuszom podmiotu dominującego	1 118	346
- podmiotom niekontrolującym		

Nazwa grupy kapitałowej:	<i>Grupa kapitałowa SUWARY</i>		
Okres objęty sprawozdaniem finansowym:	<i>01.10.2013 – 30.06.2014</i>	Waluta sprawozdawcza:	<i>złoty polski (PLN)</i>
Poziom zaokrągleń:	<i>wszystkie kwoty wyrażone są w tysiącach złotych polskich (o ile nie wskazano inaczej)</i>		

ZESTAWIENIE ZMIAN W KAPITALE WŁASNYM SUWARY S.A.

	Kapitał przypadający akcjonariuszom jednostki dominującej					Razem	Udziały niedające kontroli	Kapitał własny razem
	Kapitał podstawowy	Akcje własne (-)	Kapitał ze sprzedaży akcji powyżej ich wart. nominalnej	Pozostałe kapitały	Zyski zatrzymane			
Saldo na dzień 01.10.2013 roku	9 230	-	5 718	1 905	36 789	53 642		53 642
Zmiany zasad (polityki) rachunkowości						-		-
Korekta błędu podstawowego						-		-
Saldo po zmianach	9 230	-	5 718	1 905	36 789	53 642	-	53 642
Zmiany w kapitale własnym w okresie od 01.10 do 30.06.2014 roku								
Emisja akcji								
Emisja akcji w związku z realizacją opcji (program płatności akcjami)								
Wycena opcji (program płatności akcjami)								
Zmiana struktury grupy kapitałowej (transakcje z podmiotami niekontrolującymi)								
Dywidendy								
Przekazanie wyniku finansowego na kapitał								
Razem transakcje z właścicielami								
Zysk netto za okres od 01.10.2013 do 30.06.2014 roku					3 298	3 298		3 298
Inne dochody całkowite po opodatkowaniu za okres od 01.10.2013 do 30.06.2014 roku						-		-
Razem całkowite dochody	-	-	-	-	3 298	3 298	-	3 298
Przeniesienie do zysków zatrzymanych (sprzedaż przeszacowanych środków trwałych)						-		-
Saldo na dzień 30.06.2014 roku	9 230	-	5 718	1 905	40 087	56 940	-	56 940

Nazwa grupy kapitałowej:	Grupa kapitałowa SUWARY		
Okres objęty sprawozdaniem finansowym:	01.10.2013 – 30.06.2014	Waluta sprawozdawcza:	złoty polski (PLN)
Poziom zaokrąglenia:	wszystkie kwoty wyrażone są w tysiącach złotych polskich (o ile nie wskazano inaczej)		

ZESTAWIENIE ZMIAN W KAPITALE WŁASNYM SUWARY S.A. (CD.)

	Kapitał przypadający akcjonariuszom jednostki dominującej						Udziały niedające kontroli	Kapitał własny razem
	Kapitał podstawowy	Akcje własne (-)	Kapitał ze sprzedaży akcji powyżej ich wart. nominalnej	Pozostałe kapitały	Zyski zatrzymane	Razem		
Saldo na dzień 01.10.2012 roku	9 230	-	5 718	1 905	30 299	47 152		47 152
Zmiany zasad (polityki) rachunkowości								
Korekta błędu podstawowego								
Saldo po zmianach	9 230	-	5 718	1 905	30 299	47 152		47 152
Zmiany w kapitale własnym w okresie od 01.10.2012 do 30.06.2013 roku								
Emisja akcji								
Emisja akcji w związku z realizacją opcji (program płatności akcjami)								
Wycena opcji (program płatności akcjami)								
Zmiana struktury grupy kapitałowej (transakcje z podmiotami niekontrolującymi)								
Dywidendy								
Przekazanie wyniku finansowego na kapitał								
Razem transakcje z właścicielami								
Zysk netto za okres od 01.10.2012 do 30.06.2013 roku					6 047	6 047		6 047
Inne dochody całkowite po opodatkowaniu za okres od 01.10.2012 do 30.06.2013 roku								
Razem całkowite dochody					6 047	6 047		6 047
Przeniesienie do zysków zatrzymanych (sprzedaż przeszacowanych środków trwałych)								
Saldo na dzień 30.06.2013 roku	9 230	-	5 718	1 905	36 346	53 199		53 199

Nazwa grupy kapitałowej:	Grupa kapitałowa SUWARY		
Okres objęty sprawozdaniem finansowym:	01.10.2013 – 30.06.2014	Waluta sprawozdawcza:	złoty polski (PLN)
Poziom zaokrągleń:	wszystkie kwoty wyrażone są w tysiącach złotych polskich (o ile nie wskazano inaczej)		

ZESTAWIENIE ZMIAN W KAPITALE WŁASNYM SUWARY S.A. (CD.)

	Kapitał przypadający akcjonariuszom jednostki dominującej						Udziały niedające kontroli	Kapitał własny razem
	Kapitał podstawowy	Akcje własne (-)	Kapitał ze sprzedaży akcji powyżej ich wart. nominalnej	Pozostałe kapitały	Zyski zatrzymane	Razem		
Saldo na dzień 01.10.2012 roku	9 230		5 718	1 905	30 299	47 152		47 152
Zmiany zasad (polityki) rachunkowości						-		-
Korekta błęd podstawowego						-		-
Saldo po zmianach	9 230	-	5 718	1 905	30 299	47 152	-	47 152
Zmiany w kapitale własnym w okresie od 01.10.2012 do 30.09.2013 roku								
Emisja akcji						-		-
Emisja akcji w związku z realizacją opcji (program płatności akcjami)						-		-
Wycena opcji (program płatności akcjami)						-		-
Zmiana struktury grupy kapitałowej (transakcje z podmiotami niekontrolującymi)						-		-
Dywidendy						-		-
Przekazanie wyniku finansowego na kapitał						-		-
Razem transakcje z właścicielami	-	-	-	-	-	-	-	-
Zysk netto za okres od 01.10.2012 roku do 30.09.2013 roku					6 490	6 490		6 490
Inne całkowite dochody po opodatkowaniu za okres od 01.10.2012 roku do 30.09.2013 roku						-		-
Razem całkowite dochody	-	-	-	-	6 490	6 490	-	6 490
Przeniesienie do zysków zatrzymanych (sprzedaż przeszacowanych środków trwałych)						-		-
Saldo na dzień 30.09.2013 roku	9 230	-	5 718	1 905	36 789	53 642	-	53 642

Nazwa grupy kapitałowej:	Grupa kapitałowa SUWARY		
Okres objęty sprawozdaniem finansowym:	01.10.2013 – 30.06.2014	Waluta sprawozdawcza:	złoty polski (PLN)
Poziom zaokrąglenia:	wszystkie kwoty wyrażone są w tysiącach złotych polskich (o ile nie wskazano inaczej)		

RACHUNEK PRZEPLÝWÓW PIENIĘŻNYCH SUWARY S.A.

	od 01.10.2013 do 30.06.2014	od 01.10.2012 do 30.06.2013	od 01.10.2012 do 30.09.2013
<i>Przepływy środków pieniężnych z działalności operacyjnej</i>			
Zysk (strata) przed opodatkowaniem	3 479	6 114	6 527
Korekty:			
Amortyzacja i odpisy aktualizujące rzeczowe aktywa trwałe	2 942	2 645	3 603
Amortyzacja i odpisy aktualizujące wartości niematerialne	-	24	32
Zmiana wartości godziwej nieruchomości inwestycyjnych	-	-	-
Zmiana wartości godziwej aktywów (zobowiązań) finans. wycenianych przez rachunek zysków i strat	-	-	-
Instrumenty zabezpieczające przepływy środków pieniężnych przeniesione z kapitału	-	-	-
Odpisy aktualizujące z tytułu utraty wartości aktywów finansowych	-	-	-
Zysk (strata) ze sprzedaży niefinansowych aktywów trwałych	(23)	153	(57)
Zysk (strata) ze sprzedaży aktywów finansowych (innych niż instrumenty pochodne)	-	-	-
Zyski (straty) z tytułu różnic kursowych	-	-	-
Koszty odsetek	863	627	-
Przychody z odsetek i dywidend	(2 530)	(5 816)	(5 472)
Koszt płatności w formie akcji (programy motywacyjne)	-	-	-
Udział w zyskach (stratach) jednostek stowarzyszonych	-	-	-
Inne korekty	-	(2)	-
Korekty razem	1 252	(2 369)	(1 894)
Zmiana stanu zapasów	(238)	986	1 081
Zmiana stanu należności	184	486	886
Zmiana stanu zobowiązań	(1 466)	(702)	560
Zmiana stanu rezerw i rozliczeń międzyokresowych	(1 159)	(540)	(889)
Zmiana stanu z tytułu umów budowlanych	-	-	-
Zmiany w kapitale obrotowym	(2 679)	230	1 638
Wpływy (wydatki) z rozliczenia instrumentów pochodnych	-	-	-
Zapłacone odsetki z działalności operacyjnej	-	(2)	-
Zapłacony podatek dochodowy	626	(239)	(421)
Środki pieniężne netto z działalności operacyjnej	2 678	3 734	5 850

Nazwa grupy kapitałowej:	Grupa kapitałowa SUWARY		
Okres objęty sprawozdaniem finansowym:	01.10.2013 – 30.06.2014	Waluta sprawozdawcza:	złoty polski (PLN)
Poziom zaokrąglenia:	wszystkie kwoty wyrażone są w tysiącach złotych polskich (o ile nie wskazano inaczej)		

RACHUNEK PRZEPLÝWÓW PIENIĘŻNYCH SUWARY S.A. (CD.)

	od 01.10.2013 do 30.06.2014	od 01.10.2012 do 30.06.2013	od 01.10.2012 do 30.09.2013
<i>Przepływy środków pieniężnych z działalności inwestycyjnej</i>			
Wydatki na nabycie wartości niematerialnych	-	-	-
Wpływy ze sprzedaży wartości niematerialnych	-	-	-
Wydatki na nabycie rzeczowych aktywów trwałych	(672)	(3 187)	(3 120)
Wpływy ze sprzedaży rzeczowych aktywów trwałych	-	13	79
Wydatki na nabycie nieruchomości inwestycyjnych	-	-	-
Wpływy ze sprzedaży nieruchomości inwestycyjnych	-	-	-
Wydatki netto na nabycie jednostek zależnych	(18 000)	(5 491)	(9 603)
Wpływy netto ze sprzedaży jednostek zależnych	-	-	-
Otrzymane spłaty pożyczek udzielonych	-	-	-
Pożyczki udzielone	-	-	-
Wydatki na nabycie pozostałych aktywów finansowych	-	-	-
Wpływy ze sprzedaży pozostałych aktywów finansowych	-	-	-
Wpływy z otrzymanych dotacji rządowych	-	3 059	3 575
Otrzymane odsetki	16	20	16
Otrzymane dywidendy	2 519	4 199	4 199
Środki pieniężne netto z działalności inwestycyjnej	(16 137)	(1 387)	(4 854)
<i>Przepływy środków pieniężnych z działalności finansowej</i>			
Wpływy netto z tytułu emisji akcji	-	-	-
Nabycie akcji własnych	-	-	-
Transakcje z podmiotami niekontrolującymi bez utraty kontroli	-	-	-
Wpływy z tytułu emisji dłużnych papierów wartościowych	-	-	-
Wykup dłużnych papierów wartościowych	-	-	-
Wpływy z tytułu zaciągnięcia kredytów i pożyczek	16 242	16 920	7 536
Spłaty kredytów i pożyczek	(2 924)	(18 969)	(7 341)
Spłata zobowiązań z tytułu leasingu finansowego	(20)	-	(4)
Odsetki zapłacone	(857)	(625)	(846)
Dywidendy wypłacone	-	-	-
Środki pieniężne netto z działalności finansowej	12 441	(2 674)	(655)
Zmiana netto stanu środków pieniężnych i ich ekwiwalentów	(1 018)	(327)	341
Środki pieniężne i ich ekwiwalenty na początek okresu	1 262	921	921
Zmiana stanu z tytułu różnic kursowych	-	-	-
Środki pieniężne i ich ekwiwalenty na koniec okresu	244	594	1 262

Nazwa grupy kapitałowej:	Grupa kapitałowa SUWARY		
Okres objęty sprawozdaniem finansowym:	01.10.2013 – 30.06.2014	Waluta sprawozdawcza:	złoty polski (PLN)
Poziom zaokrąglenia:	wszystkie kwoty wyrażone są w tysiącach złotych polskich (o ile nie wskazano inaczej)		

DODATKOWE INFORMACJE I OBJAŚNIENIA DO SKRÓCONEGO KWARTALNEGO SKONSOLIDOWANEGO SPRAWOZDANIA FINANSOWEGO

1. Informacje ogólne

Jednostką dominującą Grupy Kapitałowej SUWARY (dalej zwana „Grupą Kapitałową”, „Grupą”) jest Suwary S.A. (dalej zwana „Spółką dominującą”). Grupa Kapitałowa wchodzi w skład innej Grupy Kapitałowej, dla której podmiotem dominującym najwyższego szczebla jest Wentworth Tech. Inc. Spółka dominująca została utworzona Aktem Notarialnym z dnia 29.06.1995. Spółka dominująca jest wpisana do rejestru przedsiębiorców Krajowego Rejestru Sądowego w Sądzie Rejonowym dla miasta Łódź – XX Wydział Gospodarczy pod numerem KRS 0000200472. Spółce dominującej nadano numer statystyczny REGON 471121807.

Siedziba Spółki dominującej mieści się przy ul. Piotra Skargi 45/47 w Pabianicach, 95-200. Siedziba Spółki dominującej jest jednocześnie podstawowym miejscem prowadzenia działalności przez Grupę Kapitałową.

Podstawowym przedmiotem działalności Spółki dominującej oraz jej spółek zależnych jest:

- produkcja opakowań z tworzyw sztucznych,
- produkcja kartuszy,
- produkcja pozostałych wyrobów z tworzyw sztucznych – ostrzegawczych znaków odbłaskowych,
- pozostała sprzedaż hurtowa wyspecjalizowana.

Szerszy opis działalności prowadzonej przez Grupę Kapitałową został przedstawiony w nocie nr 6 dotyczącej segmentów operacyjnych.

Niniejszym skróconym kwartalnym skonsolidowanym sprawozdaniem finansowym została objęta Spółka dominująca oraz następujące spółki zależne:

Nazwa spółki zależnej	Siedziba	Udział Grupy w kapitale:		
		30.06.2014	30.06.2013	30.09.2013
Kartpol Group Sp. z o.o.	Wołomin	98,2%	95,5%	95,5%
Suwary Tech Sp.z o.o.	Pabianice	100 %	100 %	100 %
Suwary Development Sp.z o.o.	Pabianice	100 %	100 %	100 %

Niniejsze skrócone kwartalne skonsolidowane sprawozdanie finansowe zostało zatwierdzone do publikacji przez Zarząd Spółki dominującej dnia 14.08.2014 r.

2. Podstawa sporządzenia oraz zasady rachunkowości

2.1. Podstawa sporządzenia

Niniejsze skrócone kwartalne skonsolidowane sprawozdanie finansowe Grupy Kapitałowej obejmuje okres 9 miesięcy zakończony 30.06.2014 roku oraz zostało sporządzone zgodnie z MSR 34 *Śródroczna sprawozdawczość finansowa*.

Zgodnie z uchwałą Nadzwyczajnego Walnego Zgromadzenia z dnia 24.06.2010 r. Spółka dominująca dokonała zmiany roku obrotowego. Rok obrotowy 2013/2014 obejmuje 12 miesięcy od dnia 1 października 2013 roku do 30 września 2014 roku.

Dla pełniejszego zrozumienia sytuacji finansowej oraz majątkowej Grupy zamieszczono dane porównywalne za okres 9 m-cy roku obrotowego 2012/2013 od 01.10.2012 do 30.06.2013 roku, oraz dane za ostatni rok obrotowy kończący się w dniu 30 września 2013 roku. Dane porównywalne obejmują skonsolidowany bilans, skonsolidowane sprawozdanie z całkowitych dochodów, skonsolidowane zestawienie zmian w kapitale własnym, skonsolidowany rachunek przepływów pieniężnych.

Skrócone kwartalne skonsolidowane sprawozdanie finansowe nie zawiera wszystkich informacji, które ujawniane są w rocznym skonsolidowanym sprawozdaniu finansowym sporządzonym zgodnie z MSSF. Niniejsze skrócone skonsolidowane sprawozdanie finansowe należy czytać łącznie ze skonsolidowanym sprawozdaniem finansowym Grupy Kapitałowej za rok obrotowy 2012/2013.

Walutą sprawozdawczą niniejszego skróconego kwartalnego skonsolidowanego sprawozdania finansowego jest złoty polski, a wszystkie kwoty wyrażone są w tysiącach złotych polskich (o ile nie wskazano inaczej).

Nazwa grupy kapitałowej:	Grupa kapitałowa SUWARY		
Okres objęty sprawozdaniem finansowym:	01.10.2013 – 30.06.2014	Waluta sprawozdawcza:	złoty polski (PLN)
Poziom zaokrąglenia:	wszystkie kwoty wyrażone są w tysiącach złotych polskich (o ile nie wskazano inaczej)		

Skrócone kwartalne skonsolidowane sprawozdanie finansowe zostało sporządzone przy założeniu kontynuowania działalności gospodarczej przez spółki Grupy w dającej się przewidzieć przyszłości. Na dzień zatwierdzenia niniejszego skróconego skonsolidowanego sprawozdania finansowego do publikacji nie istnieją okoliczności wskazujące na zagrożenie kontynuowania działalności przez spółki wchodzące w skład Grupy.

2.2. Zasady rachunkowości

Niniejsze kwartalne skrócone skonsolidowane sprawozdanie finansowe zostało sporządzone zgodnie z zasadami rachunkowości, które zostały zaprezentowane w ostatnim skonsolidowanym sprawozdaniu finansowym Grupy za rok zakończony 30 września 2013 roku.

Zmiany standardów lub interpretacji obowiązujące i zastosowane przez Grupę od 1 października 2013 roku

Nowe lub znowelizowane standardy i interpretacje, które obowiązują Grupę od 1 października 2013 roku:

- MSR 1 (zmiana) „Prezentacja sprawozdań finansowych” - data wejścia w życie: okresy roczne rozpoczynające się 1 lipca 2012 lub później (zmiana zaakceptowana przez Komisję Europejską). Zmieniono wymóg prezentacji innych dochodów całkowitych. Według poprawionego MSR 1 inne dochody całkowite należy grupować w dwa zbiory:
 - elementy, które w późniejszym terminie zostaną przeklasyfikowane do wyniku finansowego (np. skutki wyceny instrumentów zabezpieczających) oraz
 - elementy, które nie będą podlegały przeklasyfikowaniu do wyniku (np. wycena środków trwałych do wartości godziwej, która ujmowana jest następnie w zyskach zatrzymanych z pominięciem wyniku).
Zmiana MSR 1 wpłynie na zakres ujawnień prezentowany w skonsolidowanym sprawozdaniu finansowym. Zmiana pozostaje bez wpływu na ujmowanie i wycenę innych dochodów całkowitych.
- Zmiany do MSSF 1, MSR 1, MSR 16, MSR 32, MSR 34 wynikające z „Projektu corocznych poprawek: cykl 2009-2011”, które wchodzi w życie dla okresów rocznych rozpoczynających się 1 stycznia 2013 roku lub później
 - MSR 34 „Śródroczna sprawozdawczość finansowa”: ujednoczenie wymogów ujawniania informacji na temat aktywów i zobowiązań segmentów z MSSF 8.

Wyżej wymienione zmiany standardów oraz interpretacji, obowiązujące od 1 października 2013 roku, pozostają bez istotnego wpływu na skonsolidowane sprawozdanie finansowe.

Zastosowanie standardu lub interpretacji przed datą ich wejścia w życie

W niniejszym skonsolidowanym sprawozdaniu finansowym nie skorzystano z dobrowolnego wcześniejszego zastosowania standardu lub interpretacji.

2.3. Niepewność szacunków

Przy sporządzaniu niniejszego skróconego kwartalnego skonsolidowanego sprawozdania finansowego Zarząd Spółki dominującej kieruje się osądem przy dokonywaniu licznych szacunków i założeń, które mają wpływ na stosowane zasady rachunkowości oraz prezentowane wartości aktywów, zobowiązań, przychodów oraz kosztów. Faktycznie zrealizowane wartości mogą różnić się od szacowanych przez Zarząd.

Informacje o szacunkach i założeniach, które są znaczące dla skonsolidowanego sprawozdania finansowego, zostały zaprezentowane w skonsolidowanym sprawozdaniu finansowym za 2012/2013 rok obrotowy. W niniejszym skróconym sprawozdaniu finansowym zaprezentowano zmiany szacunków w zakresie rezerw i odpisów aktualizujących.

2.4. Działalność w warunkach hiperinflacji

Zgodnie z MSR 29 par 24 Spółki które prowadziły działalność w okresie występowania hiperinflacji w Polsce tj. w latach 1990-1996 powinny przekształcić m.in. składniki kapitału własnego, natomiast nie przelicza się zysków zatrzymanych (niepodzielnego wyniku z lat ubiegłych), kapitałów zapasowych i rezerwowych powstałych z podziału zysków w latach ubiegłych oraz nadwyżek z aktualizacji wyceny aktywów. Spółka dokonała przeliczenia kapitału zakładowego powstałego w warunkach hiperinflacji w następujący sposób.

Nazwa grupy kapitałowej:	Grupa kapitałowa SUWARY		
Okres objęty sprawozdaniem finansowym:	01.10.2013 – 30.06.2014	Waluta sprawozdawcza:	złoty polski (PLN)
Poziom zaokrąglenia:	wszystkie kwoty wyrażone są w tysiącach złotych polskich (o ile nie wskazano inaczej)		

okres	Kapitał na BO	zwiększenia	zmniejszenia	Kapitał na BZ	Indeks cen	Kapitał po inflacji	różnica
1995	0,00	4 195 520,00	0,00	4 195 520,00	1,28	5 361 874,56	1 166 354,56
1996	4 195 520,00	0,00	0,00	4 195 520,00	1,20	6 428 887,60	2 233 367,60

W wyniku przeszacowania wartość kapitałów byłaby większa o łączną kwotę 2 233 368 zł, o tą samą wielkość wynik finansowy lat ubiegłych powinien być niższy. Decyzją Zarządu powyższa korekta nie jest wprowadzana do bilansu.

2.5. Korekty błędów oraz zmiana zasad rachunkowości

W okresie objętym niniejszym skróconym kwartalnym skonsolidowanym sprawozdaniem finansowym nie dokonano korekt błędów, które miałyby wpływ na dane finansowe prezentowane za porównywalne okresy

3. Znaczące zdarzenia i transakcje

W okresie objętym niniejszym skróconym kwartalnym sprawozdaniem sporządzonym na dzień 30.06.2014 roku wystąpiły następujące istotne zdarzenia, ze względu na ich wielkość i wywierany przez nie wpływ na aktywa, pasywa lub wynik finansowy:

- w dniu 08 stycznia 2014 roku, w związku z zawarciem umowy przedwstępnej sprzedaży udziałów z Panem Szczepanem Kwiatkiem, o której Spółka informowała w raporcie bieżącym nr 42/2010 z dnia 20.09.2010, i raporcie nr 46/2010 z dnia 23.12.2011r. Spółka podpisała ze Zbywcą umowę sprzedaży 3 udziałów Kartpol Group Sp. z o.o. o wartości nominalnej 500 zł każdy. Cena zakupu udziałów wyniosła 2.108.872,00 PLN.

Przeniesienie własności udziałów na Suwary S.A. nastąpiło w dniu podpisania umowy.

Po przeniesieniu własności 3 udziałów Kartpol na Suwary S.A. w dniu 08.01.2014 r. Spółka jest w posiadaniu 108 udziałów Kartpol Group stanowiących 98.2% kapitału zakładowego Kartpol Group Sp. z o.o.

Spółka zamierza łącznie nabyć 100% udziałów Kartpol Group Sp. z o.o.

Transakcja ma wpływ tylko na jednostkowe dane finansowe.

4. Sezonowość działalności

Działalność Grupy nie cechuje się sezonowością.

Nazwa grupy kapitałowej:	Grupa kapitałowa SUWARY		
Okres objęty sprawozdaniem finansowym:	01.10.2013 – 30.06.2014	Waluta sprawozdawcza:	złoty polski (PLN)
Poziom zaokrąglenia:	wszystkie kwoty wyrażone są w tysiącach złotych polskich (o ile nie wskazano inaczej)		

5. Zysk na akcję

Podstawowy zysk na akcję liczony jest według formuły zysk netto przypadający akcjonariuszom podmiotu dominującego podzielony przez średnią ważoną liczbę akcji zwykłych występujących w danym okresie. Przy kalkulacji rozwodnionego zysku na akcję uwzględniany jest rozwadniający wpływ opcji zamiennych na akcje Spółki dominującej, wyemitowanych w ramach programów motywacyjnych realizowanych przez Grupę.

Średnioważona liczba akcji w poszczególnych okresach przedstawia się następująco:

- w okresie od 01.10.2013 roku do 30.06.2014 roku: 4 615 070 akcji
- w okresie od 01.10.2012 roku do 30.06.2013 roku: 4 615 070 akcji
- w okresie od 01.10.2012 roku do 30.09.2013 roku: 4 615 070 akcji

Kalkulacja zysku na akcję została zaprezentowana poniżej:

	od 01.10.2013 do 30.06.2014	od 01.10.2012 do 30.06.2013	od 01.10.2012 do 30.09.2013
Liczba akcji stosowana jako mianownik wzoru			
Średnia ważona liczba akcji zwykłych	4 615 070	4 615 070	4 615 070
Rozwadniający wpływ opcji zamiennych na akcje			
Średnia ważona rozwodniona liczba akcji zwykłych	4 615 070	4 615 070	4 615 070
Działalność kontynuowana			
Zysk (strata) netto z działalności kontynuowanej	3 090	1 632	2 640
Podstawowy zysk (strata) na akcję (PLN)	0,67	0,35	0,57
Rozwodniony zysk (strata) na akcję (PLN)	0,67	0,35	0,57
Działalność zaniechana			
Zysk (strata) netto z działalności zaniechanej			
Podstawowy zysk (strata) na akcję (PLN)	-	-	-
Rozwodniony zysk (strata) na akcję (PLN)	-	-	-
Działalność kontynuowana i zaniechana			
Zysk (strata) netto	3 090	1 632	2 640
Podstawowy zysk (strata) na akcję (PLN)	0,67	0,35	0,57
Rozwodniony zysk (strata) na akcję (PLN)	0,67	0,35	0,57

6. Segmenty operacyjne

Przy wyodrębnianiu segmentów operacyjnych Zarząd kieruje się liniami produktowymi, które reprezentują główne usługi oraz wyroby dostarczane przez Grupę. Każdy z segmentów jest zarządzany odrębnie w ramach danej linii produktowej, z uwagi na specyfikę świadczonych usług / wytwarzanych wyrobów wymagających odmiennych technologii, zasobów oraz podejścia do realizacji.

Na dzień sporządzenia niniejszego sprawozdania Grupa Kapitałowa dzieli działalność na następujące segmenty operacyjne:

1. Segment A – sprzedaż opakowań,
2. Segment B - sprzedaż kartuszy
3. Segment C - sprzedaż usług w zakresie zarządzania własnością intelektualną oraz badaniami i rozwojem.

Wyniki segmentów operacyjnych wynikają z wewnętrznych raportów weryfikowanych okresowo przez Zarząd Spółki dominującej (główny organ decyzyjny w Grupie Kapitałowej). Zarząd Spółki dominującej analizuje wyniki segmentów operacyjnych na poziomie zysku (straty) z działalności operacyjnej.

W okresie od 1.10.2013 roku do 30.06.2014 roku nie wystąpiły zmiany w polityce rachunkowości Grupy w zakresie wyodrębnienia segmentów operacyjnych oraz zasad wyceny przychodów, wyników oraz aktywów segmentów, które zostały zaprezentowane w ostatnim rocznym skonsolidowanym sprawozdaniu finansowym Grupy.

Nazwa grupy kapitałowej:	Grupa kapitałowa SUWARY		
Okres objęty sprawozdaniem finansowym:	01.10.2013 – 30.06.2014	Waluta sprawozdawcza:	złoty polski (PLN)
Poziom zaokrąglenia:	wszystkie kwoty wyrażone są w tysiącach złotych polskich (o ile nie wskazano inaczej)		

Przychody, wyniki oraz aktywa segmentów operacyjnych:

	Segment A	Segment B	Segment C	Ogółem
za okres od 01.10.2013 do 30.06.2014 roku				
Przychody od klientów zewnętrznych	42 462	27 764	-	70 226
Przychody ze sprzedaży między segmentami	1 219	3	2 658	3 880
Przychody ogółem	43 681	27 767	2 658	74 106
Wynik operacyjny segmentu	867	1 041	1 266	3 174
Aktywa segmentu sprawozdawczego	134 331	29 458	23 165	186 954
za okres od 01.10.2012 do 30.06.2013 roku				
Przychody od klientów zewnętrznych	43 716	26 843	-	70 559
Przychody ze sprzedaży między segmentami	60	-	2 653	2 713
Przychody ogółem	43 776	26 843	2 653	73 272
Wynik operacyjny segmentu	745	525	1 337	2 607
Aktywa segmentu sprawozdawczego	96 808	33 819	23 194	153 821
za okres od 01.10.2012 roku do 30.09.2013 roku				
Przychody od klientów zewnętrznych	57 432	39 713	-	97 145
Przychody ze sprzedaży między segmentami	77	-	3 553	3 630
Przychody ogółem	57 509	39 713	3 553	100 775
Wynik operacyjny segmentu	564	1 297	1 803	3 664
Aktywa segmentu operacyjnego	106 363	32 798	23 609	162 770

Uzgodnienie wyników segmentów operacyjnych z wynikiem z działalności operacyjnej Grupy Kapitałowej, zaprezentowanym w skonsolidowanym rachunku zysków i strat, ujawnione zostało poniżej w tabeli:

	od 01.10.2013 do 30.06.2014	od 01.10.2012 do 30.06.2013	od 01.10.2012 do 30.09.2013
Wynik operacyjny segmentów	3 174	2 607	3 664
Korekty:			
.....	-	-	-
Pozostałe przychody nie przypisane do segmentów	1 494	1 096	1 971
Pozostałe koszty nie przypisane do segmentów (-)	(542)	(696)	(1 265)
Wyłączenie wyniku z transakcji pomiędzy segmentami	860	1 020	1 359
Korekty razem	1 812	1 420	2 065
Zysk (strata) z działalności operacyjnej	4 986	4 027	5 729
Przychody finansowe	15	20	15
Koszty finansowe (-)	(813)	(1 596)	(1 940)
Udział w wyniku finansowym jednostek wycenianych metodą praw własności (+/-)	-	-	-
Zysk (strata) przed opodatkowaniem	4 188	2 451	3 804

7. Połączenia jednostek gospodarczych

W okresie niniejszego skróconego kwartalnego sprawozdania skonsolidowanego nie wystąpiły połączenia, przejęcia ani sprzedaż przez Grupę Suwary.

W okresie objętym niniejszym kwartalnym skonsolidowanym sprawozdaniem finansowym, Grupa Suwary dokonała kolejnego nabycia udziałów Kartpol Group Sp. z o.o. w wysokości 2 108 tysięcy złotych.

8. Wartość firmy

Nie występuje zmiana wartości firmy w okresie sprawozdawczym.

Nazwa grupy kapitałowej:	Grupa kapitałowa SUWARY		
Okres objęty sprawozdaniem finansowym:	01.10.2013 – 30.06.2014	Waluta sprawozdawcza:	złoty polski (PLN)
Poziom zaokrąglenia:	wszystkie kwoty wyrażone są w tysiącach złotych polskich (o ile nie wskazano inaczej)		

9. Wartości niematerialne

Poniższa tabela przedstawia nabycia i zbycia oraz odpisy aktualizujące wartość wartości niematerialnych:

	Znaki towarowe	Patenty i licencje	Oprogramowanie komputerowe	Koszty prac rozwojowych	Pozostałe wartości niematerialne	Wartości niematerialne w trakcie wytwarzania	Razem
za okres od 01.10.2013 do 30.06.2014 roku							
Wartość bilansowa netto na dzień 01.10.2013 roku	-	-	30	-	15	-	45
Nabycie przez połączenie jednostek gospodarczych	-	7	182	-	-	-	189
Zwiększenia (nabycie, wytworzenie, leasing)	-	-	61	-	-	-	61
Sprzedaż spółki zależnej (-)	-	-	-	-	-	-	-
Zmniejszenia (zbycie, likwidacja) (-)	-	-	-	-	-	-	-
Przeszacowanie do wartości godziwej (+/-)	-	-	-	-	-	-	-
Amortyzacja (-)	(4)	-	(48)	-	(8)	-	(60)
Odpisy aktualizujące z tytułu utraty wartości (-)	-	-	-	-	-	-	-
Odwrócenie odpisów aktualizujących	-	-	-	-	-	-	-
Różnice kursowe netto z przeliczenia (+/-)	-	-	-	-	-	-	-
Wartość bilansowa netto na dzień 30.06.2014 roku	(4)	7	225	-	7	-	235
za okres od 01.10.2012 roku do 30.06.2013 roku							
Wartość bilansowa netto na dzień 01.10.2012 roku	-	-	65	-	26	-	91
Nabycie przez połączenie jednostek gospodarczych	-	-	-	-	-	-	-
Zwiększenia (nabycie, wytworzenie, leasing)	-	-	1	-	-	-	1
Sprzedaż spółki zależnej (-)	-	-	-	-	-	-	-
Zmniejszenia (zbycie, likwidacja) (-)	-	-	-	-	-	-	-
Przeszacowanie do wartości godziwej (+/-)	-	-	-	-	-	-	-
Amortyzacja (-)	(1)	-	(27)	-	(8)	-	(36)
Odpisy aktualizujące z tytułu utraty wartości (-)	-	-	-	-	-	-	-
Odwrócenie odpisów aktualizujących	-	-	-	-	-	-	-
Różnice kursowe netto z przeliczenia (+/-)	-	-	-	-	-	-	-
Wartość bilansowa netto na dzień 30.06.2013 roku	(1)	-	39	-	18	-	56
za okres od 01.10.2012 roku do 30.09.2013 roku							
Wartość bilansowa netto na dzień 01.10.2012 roku	-	-	65	-	26	-	91
Nabycie przez połączenie jednostek gospodarczych	-	-	-	-	-	-	-
Zwiększenia (nabycie, wytworzenie, leasing)	-	-	-	-	-	-	-

Nazwa grupy kapitałowej:	Grupa kapitałowa SUWARY		
Okres objęty sprawozdaniem finansowym:	01.10.2013 – 30.06.2014	Waluta sprawozdawcza:	złoty polski (PLN)
Poziom zaokrąglenia:	wszystkie kwoty wyrażone są w tysiącach złotych polskich (o ile nie wskazano inaczej)		

Sprzedaż spółki zależnej (-)	-	-	-	-	-	-	-
Zmniejszenia (zbycie, likwidacja) (-)	-	-	-	-	-	-	-
Inne zmiany (reklasyfikacje, przemieszczenia itp.)	-	-	-	-	-	-	-
Przeszacowanie do wartości godziwej (+/-)	-	-	-	-	-	-	-
Amortyzacja (-)	-	-	(35)	-	(11)	-	(46)
Odpisy aktualizujące z tytułu utraty wartości (-)	-	-	-	-	-	-	-
Odwrócenie odpisów aktualizujących	-	-	-	-	-	-	-
Różnice kursowe netto z przeliczenia (+/-)	-	-	-	-	-	-	-
Wartość bilansowa netto na dzień 30.09.2013 roku	-	-	30	-	15	-	45

10. Rzeczowe aktywa trwałe

Poniższa tabela przedstawia nabycia i zbycia oraz odpisy aktualizujące wartość rzeczowych aktywów trwałych:

	Grunty	Budynki i budowle	Maszyny i urządzenia	Środki transportu	Pozostałe środki trwałe	Rzeczowe aktywa trwałe w trakcie wytwarzania	Razem
za okres od 01.10.2013 do 30.06.2014 roku							
Wartość bilansowa netto na dzień 01.10.2013 roku	7 201	10 710	24 581	193	153	6 576	49 414
Nabycie przez połączenie jednostek gospodarczych	-	-	-	-	2	(2)	-
Zwiększenia (nabycie, wytworzenie, leasing)	-	13 931	6 223	735	437	2 415	23 741
Sprzedaż spółki zależnej (-)	-	-	-	-	-	-	-
Zmniejszenia (zbycie, likwidacja) (-)	-	-	(47)	(5)	-	(6 449)	(6 501)
Przeszacowanie do wartości godziwej (+/-)	-	-	-	-	-	-	-
Amortyzacja (-)	-	(433)	(4 216)	(89)	(99)	-	(4 837)
Odpisy aktualizujące z tytułu utraty wartości (-)	-	-	-	-	-	-	-
Odwrócenie odpisów aktualizujących	-	-	-	-	-	-	-
Różnice kursowe netto z przeliczenia (+/-)	-	-	-	-	-	-	-
Wartość bilansowa netto na dzień 30.06.2014 roku	7 201	24 208	26 541	834	493	2 540	61 817
za okres od 01.10.2012 roku do 30.06.2013 roku							
Wartość bilansowa netto na dzień 01.10.2012 roku	7 201	10 712	26 174	230	207	1 782	46 306
Nabycie przez połączenie jednostek gospodarczych	-	-	-	-	-	-	-
Zwiększenia (nabycie, wytworzenie, leasing)	-	509	3 683	14	7	5 310	9 523
Sprzedaż spółki zależnej (-)	-	-	-	-	-	-	-
Zmniejszenia (zbycie, likwidacja) (-)	-	-	(178)	(61)	-	(3 888)	(4 127)
Przeszacowanie do wartości godziwej (+/-)	-	-	-	-	-	-	-

Nazwa grupy kapitałowej:	<i>Grupa kapitałowa SUWARY</i>		
Okres objęty sprawozdaniem finansowym:	<i>01.10.2013 – 30.06.2014</i>	Waluta sprawozdawcza:	<i>złoty polski (PLN)</i>
Poziom zaokrągleń:	<i>wszystkie kwoty wyrażone są w tysiącach złotych polskich (o ile nie wskazano inaczej)</i>		

Amortyzacja (-)	-	(379)	(3 981)	(62)	(43)	-	(4 465)
Odpisy aktualizujące z tytułu utraty wartości (-)	-	-	-	-	-	62	62
Odwrocenie odpisów aktualizujących	-	-	152	-	-	-	152
Różnice kursowe netto z przeliczenia (+/-)	-	-	-	-	-	-	-
Wartość bilansowa netto na dzień 30.06.2013 roku	7 201	10 842	25 850	121	171	3 266	47 451
za okres od 01.10.2012 roku do 30.09.2013 roku							
Wartość bilansowa netto na dzień 01.10.2012 roku	7 201	10 712	26 174	230	207	1 782	46 306
Nabycie przez połączenie jednostek gospodarczych	-	-	-	-	-	-	-
Zwiększenia (nabycie, wytworzenie, leasing)	-	509	3 970	117	7	8 783	13 386
Sprzedaż spółki zależnej (-)	-	-	-	-	-	-	-
Zmniejszenia (zbycie, likwidacja) (-)	-	-	(183)	(60)	(15)	(3 989)	(4 247)
Inne zmiany (reklasyfikacje, przemieszczenia itp.)	-	-	-	-	-	-	-
Przeszacowanie do wartości godziwej (+/-)	-	-	-	-	-	-	-
Amortyzacja (-)	-	(511)	(5 380)	(94)	(46)	-	(6 031)
Odpisy aktualizujące z tytułu utraty wartości (-)	-	-	-	-	-	-	-
Odwrocenie odpisów aktualizujących	-	-	-	-	-	-	-
Różnice kursowe netto z przeliczenia (+/-)	-	-	-	-	-	-	-
Wartość bilansowa netto na dzień 30.09.2013 roku	7 201	10 710	24 581	193	153	6 576	49 414

Nazwa grupy kapitałowej:	Grupa kapitałowa SUWARY		
Okres objęty sprawozdaniem finansowym:	01.10.2013 – 30.06.2014	Waluta sprawozdawcza:	złoty polski (PLN)
Poziom zaokrąglenia:	wszystkie kwoty wyrażone są w tysiącach złotych polskich (o ile nie wskazano inaczej)		

11. Wartość godziwa instrumentów finansowych

Porównanie wartości bilansowej aktywów oraz zobowiązań finansowych z ich wartością godziwą przedstawia się następująco (zestawienie obejmuje wszystkie aktywa i zobowiązania finansowe, bez względu na to czy w skonsolidowanym sprawozdaniu finansowym są one ujmowane w zamortyzowanym koszcie czy w wartości godziwej).

Klasa instrumentu finansowego	30.06.2014		30.06.2013		30.09.2013	
	Wartość godziwa	Wartość bilansowa	Wartość godziwa	Wartość bilansowa	Wartość godziwa	Wartość bilansowa
Aktywa:						
Pożyczki	-	-	-	-	-	-
Należności z tytułu dostaw i usług oraz pozostałe	22 671	22 671	24 618	24 618	25 189	25 189
Pochodne instrumenty finansowe	-	-	-	-	-	-
Papiery dłużne	-	-	-	-	-	-
Akcje spółek notowanych	-	-	-	-	-	-
Udziały, akcje spółek nienotowanych*	-	-	-	-	-	-
Jednostki funduszy inwestycyjnych	-	-	-	-	-	-
Pozostałe klasy pozostałych aktywów finansowych	-	-	-	-	-	-
Środki pieniężne i ich ekwiwalenty	4 258	4 258	2 379	2 379	3 769	3 769
Zobowiązania:						
Kredyty w rachunku kredytowym	23 086	23 086	13 001	13 001	15 257	15 257
Kredyty w rachunku bieżącym	8 321	8 321	4 317	4 317	4 488	4 488
Pożyczki	-	-	-	-	-	-
Dłużne papiery wartościowe	-	-	-	-	-	-
Leasing finansowy	234	234	1 187	1 187	1 084	1 084
Pochodne instrumenty finansowe	-	-	-	-	-	-
Zobowiązania z tytułu dostaw i usług oraz pozostałe	15 460	15 460	17 225	17 225	16 091	16 091

*Pozycja nie obejmuje udziałów i akcji wycenianych w cenie nabycia, ze względu na brak możliwości wiarygodnego określenia wartości godziwej

12. Odpisy aktualizujące wartość aktywów

Odpisy aktualizujące wartość zapasów:

	od 01.10.2013 do 30.06.2014	od 01.10.2012 do 30.06.2013	od 01.10.2012 do 30.09.2013
Stan na początek okresu	276	232	232
Odpisy ujęte jako koszt w okresie	11	(18)	91
Odpisy odwrócone w okresie (-)	(54)	-	(47)
Inne zmiany (różnice kursowe netto z przeliczenia)	-	-	-
Stan na koniec okresu	233	214	276

Odpisy aktualizujące wartość należności i pożyczek:

	od 01.10.2013 do 30.06.2014	od 01.10.2012 do 30.06.2013	od 01.10.2012 do 30.09.2013
Stan na początek okresu	341	234	234
Odpisy ujęte jako koszt w okresie	32	115	156
Odpisy odwrócone ujęte jako przychód w okresie (-)	(59)	(42)	(49)
Odpisy wykorzystane (-)	-	-	-
Inne zmiany (różnice kursowe netto z przeliczenia)	-	-	-
Stan na koniec okresu	314	307	341

Nazwa grupy kapitałowej:	Grupa kapitałowa SUWARY		
Okres objęty sprawozdaniem finansowym:	01.10.2013 – 30.06.2014	Waluta sprawozdawcza:	złoty polski (PLN)
Poziom zaokrąglenia:	wszystkie kwoty wyrażone są w tysiącach złotych polskich (o ile nie wskazano inaczej)		

13. Kapitał podstawowy

W okresie od 1.10.2013 roku do 30.06.2014 roku w Spółce dominującej nie dokonano zmiany kapitału podstawowego z tytułu nowej emisji akcji ani splitu akcji.

Kapitał podstawowy według stanu na dzień bilansowy:

	30.06.2014	30.06.2013	30.09.2013
Liczba akcji	4 615 070	4 615 070	4 615 070
Wartość nominalna akcji (PLN)	2,00	2,00	2,00
Kapitał podstawowy	9 230	9 230	9 230

Akcje wyemitowane w prezentowanych okresach sprawozdawczych:

	Wartość nominalna serii / emisji	Liczba akcji	Cena emisyjna (PLN)	Data rejestracji serii / emisji
Kapitał podstawowy na dzień 01.10.2012 roku	9 230	4 615 070	X	X
.....				
.....				
Kapitał podstawowy na dzień 30.06.2013 roku	9 230	4 615 070	X	X
.....				
.....				
Kapitał podstawowy na dzień 30.09.2013 roku	9 230	4 615 070	X	X
.....				
.....				
Kapitał podstawowy na dzień 30.06.2014 roku	9 230	4 615 070	X	X

14. Programy płatności akcjami

W Grupie Kapitałowej nie występują programy motywacyjne, w ramach których pracownicy uzyskują opcje zamienne na akcje Spółki dominującej:

15. Dywidendy

W okresie od 1.10.2013 roku do 30.06.2014 roku Spółka dominująca nie wypłaciła dywidendy akcjonariuszom.

16. Emisja i wykup papierów dłużnych

W okresie od 1.10.2013 roku do 30.06.2014 roku Grupa nie dokonała emisji ani wykupu papierów dłużnych.

Nazwa grupy kapitałowej:	Grupa kapitałowa SUWARY		
Okres objęty sprawozdaniem finansowym:	01.10.2013 – 30.06.2014	Waluta sprawozdawcza:	złoty polski (PLN)
Poziom zaokrąglenia:	wszystkie kwoty wyrażone są w tysiącach złotych polskich (o ile nie wskazano inaczej)		

17. Rezerwy

Wartość rezerw ujętych w skróconym skonsolidowanym sprawozdaniu finansowym oraz ich zmiany w poszczególnych okresach przedstawiały się następująco:

	Rezerwy na długoterm. świadczenia pracownicze	Pozostałe rezerwy, w tym na:				razem
		koszty restrukturyzacji	sprawy sądowe	straty z umów budowlanych	inne	
za okres od 01.10.2013 do 30.06.2014 roku						
Stan na początek okresu	369	-	-	-	496	496
Zwiększenie rezerw ujęte jako koszt w okresie	-	-	-	-	77	77
Rozwiązanie rezerw ujęte jako przychód w okresie (-)	-	-	-	-	-	-
Wykorzystanie rezerw (-)	(143)	-	-	-	(256)	(256)
Zwiększenie przez połączenie jednostek gospodarczych	-	-	-	-	-	-
Pozostałe zmiany (różnice kursowe netto z przeliczenia)	-	-	-	-	-	-
Stan rezerw na dzień 30.06.2014 roku	226	-	-	-	317	317
za okres od 01.10.2012 roku do 30.06.2013 roku						
Stan na początek okresu	210	-	-	-	189	189
Zwiększenie rezerw ujęte jako koszt w okresie	-	-	-	-	39	39
Rozwiązanie rezerw ujęte jako przychód w okresie (-)	-	-	-	-	-	-
Wykorzystanie rezerw (-)	-	-	-	-	(57)	(57)
Zwiększenie przez połączenie jednostek gospodarczych	-	-	-	-	-	-
Pozostałe zmiany (różnice kursowe netto z przeliczenia)	-	-	-	-	-	-
Stan rezerw na dzień 30.06.2013 roku	210	-	-	-	171	171
za okres od 01.10.2012 roku do 30.09.2013 roku						
Stan na początek okresu	210	-	-	-	189	189
Zwiększenie rezerw ujęte jako koszt w okresie	159	-	-	-	344	344
Rozwiązanie rezerw ujęte jako przychód w okresie (-)	-	-	-	-	-	-
Wykorzystanie rezerw (-)	-	-	-	-	(37)	(37)
Zwiększenie przez połączenie jednostek gospodarczych	-	-	-	-	-	-
Pozostałe zmiany (różnice kursowe netto z przeliczenia)	-	-	-	-	-	-
Stan rezerw na dzień 30.09.2013 roku	369	-	-	-	496	496

Nazwa grupy kapitałowej:	Grupa kapitałowa SUWARY		
Okres objęty sprawozdaniem finansowym:	01.10.2013 – 30.06.2014	Waluta sprawozdawcza:	złoty polski (PLN)
Poziom zaokrąglenia:	wszystkie kwoty wyrażone są w tysiącach złotych polskich (o ile nie wskazano inaczej)		

18. Zobowiązania warunkowe

Wartość zobowiązań warunkowych według stanu na koniec poszczególnych okresów (w tym dotyczących jednostek powiązanych) przedstawia się następująco:

	30.06.2014	30.06.2013	30.09.2013
Wobec jednostki dominującej:			
Poręczenie spłaty zobowiązań	25 000		25 000
Gwarancje udzielone			-
Gwarancje udzielone do umów o usługę budowlaną			-
Sprawy sporne i sądowe			-
Inne zobowiązania warunkowe			-
Jednostka dominująca razem	25 000	-	25 000
Wobec jednostek zależnych objętych konsolidacją:			
Poręczenie spłaty zobowiązań			-
Gwarancje udzielone			-
Gwarancje udzielone do umów o usługę budowlaną			-
Sprawy sporne i sądowe			-
Inne zobowiązania warunkowe			-
Jednostki zależne objęte konsolidacją razem		-	-
Wobec jednostek stowarzyszonych:			
Poręczenie spłaty zobowiązań			-
Gwarancje udzielone			-
Gwarancje udzielone do umów o usługę budowlaną			-
Sprawy sporne i sądowe			-
Inne zobowiązania warunkowe			-
Jednostki stowarzyszone razem		-	-
Wobec jednostek zależnych wyłączonych z konsolidacji oraz pozostałych podmiotów powiązanych:			
Poręczenie spłaty zobowiązań			-
Gwarancje udzielone			-
Gwarancje udzielone do umów o usługę budowlaną			-
Sprawy sporne i sądowe			-
Inne zobowiązania warunkowe			-
Jednostki zależne wyłączone z konsolidacji oraz pozostałe podmioty powiązane razem		-	-
Wobec pozostałych jednostek:			
Poręczenie spłaty zobowiązań			-
Gwarancje udzielone		-	-
Gwarancje udzielone do umów o usługę budowlaną		-	-
Sprawy sporne i sądowe		-	-
Sprawy sporne i sądowe z Urzędem Skarbowym		-	-
Inne zobowiązania warunkowe	4 943	9 433	4 479
Pozostałe jednostki razem	4 943	9 433	4 479
Zobowiązania warunkowe razem	29 943	9 433	29 479

W okresie niniejszego kwartalnego sprawozdania skonsolidowanego toczy się postępowanie na wniosek PFRON przeciwko spółce dominującej Suwary S.A. w temacie terminów przekazywania środków pieniężnych na wydzielony rachunek bankowy ZFRON. W dniu 23 kwietnia 2014 roku Prezes Zarządu PFRON wydał decyzję ustalającą zobowiązanie Spółki na kwotę 720 tysięcy złotych. W maju 2014 roku Spółka złożyła odwołanie od decyzji do Ministra Pracy i Polityki Społecznej powołując się na nieprawidłową wykładnię przepisów. W dniu 22 maja 2014 roku Spółka otrzymała pismo informujące o przekazaniu całego materiału dowodowego do powtórnej analizy przez Ministerstwo. Na dzień podpisania niniejszego kwartalnego sprawozdania finansowego Spółka nie otrzymała dalszych decyzji w przedmiotowej sprawie. Spółka na dzień sporządzenia niniejszego kwartalnego sprawozdania finansowego nie utworzyła rezerwy na zobowiązanie. Zarząd Spółki uważa, że prawdopodobieństwo wypływu środków pieniężnych jest niskie.

19. Działalność zaniechana

Nie występuje.

Nazwa grupy kapitałowej:	Grupa kapitałowa SUWARY		
Okres objęty sprawozdaniem finansowym:	01.10.2013 – 30.06.2014	Waluta sprawozdawcza:	złoty polski (PLN)
Poziom zaokrąglenia:	wszystkie kwoty wyrażone są w tysiącach złotych polskich (o ile nie wskazano inaczej)		

20. Transakcje z jednostkami powiązanymi

Podmioty powiązane obejmują kluczowy personel kierowniczy, oraz pozostałe podmioty powiązane, kontrolowane przez właścicieli Spółki dominującej.

Jednostki powiązane ze Spółką to:

- Amhil Enterprises, 400Traders Blvd Mississauga, Ontario, Kanada L4Z 1W7
- Amhil Europa Sp.z o.o. Kartoszyne, ul. Okrężna 3 ,84-110 Krokowa
- Kaj Sp. z o.o., ul. Grunwaldzka 44, 13-200 Działdowo
- Wentworth Tech Inc., 566 Arvin Avenue, Stoney Creek, Ontario, Kanada .
- Wentworth Technologies Company Limited, 566 Arvin Avenue, Unit 3, Stoney Creek, ON L8E 5P1
- Wentworth Tech. Sp. z o.o., ul. Przemysłowa 19, 24-320 Poniatowa
- Wentworth Mould LTD. UK Engineering Division Lanes Mouse 9 Millway, Old Mill Lane Industrial Estate, Mansfield Woodhouse
- Wentworth Mold LTD, 566 Arvin Ave, Stoney Creek, Ontario, Canada, L8E 5P1
- Wentworth Mold Inc.Electra Form Industries Division, 852 Scholz Drive PO Box 5054 Vandalia, Ohio,USA 45377-3148.
- Stone Straw Limited 72 Plant Farm Brantford, Ontario N3S 7W3.
- 1543775 Ontario Inc. 367 Barton Street East Stoney Creek, Ontario Canada L8E 2L2
- Legitar Holdings Limited, Cyprus
- Savtec Sp.z o.o., ul. Grunwaldzka 44, 13-200 Działdowo.
- Suwary Tech Sp.z o.o., ul. Piotra Skargi 45/47, 95-200 Pabianice
- Kartpol Group Sp. z o.o., ul. Łukasiewicza 11D, 05-200 Wołomin
- Suwary Development Sp.z o.o., ul. Piotra Skargi 45/47, 95-200 Pabianice
- MCORP Technologies Inc., 5150 Mainway Drive, Burlington, Ontario, Canada

Do kluczowego personelu kierowniczego Grupa zalicza członków zarządu Spółki dominującej oraz spółek zależnych. Wynagrodzenie kluczowego personelu w okresie objętym skonsolidowanym sprawozdaniem finansowym wyniosło:

	od 01.10.2013 do 30.06.2014	od 01.10.2012 do 30.06.2013	od 01.10.2012 do 30.09.2013
Świadczenia na rzecz personelu kierowniczego			
Krótkoterminowe świadczenia pracownicze	657	477	642
Świadczenia z tyt. rozwiązania stosunku pracy	-	-	-
Płatności w formie akcji własnych	-	-	-
Pozostałe świadczenia	-	-	-
Razem	657	477	642

Transakcje zawarte pomiędzy spółkami Grupy, które zostały wyeliminowane w procesie konsolidacji, prezentowane są w jednostkowych sprawozdaniach finansowych spółek.

Poniżej zestawiono transakcje z jednostkami powiązanymi ujęte w skróconym kwartalnym skonsolidowanym sprawozdaniu finansowym Grupy:

	Przychody z działalności operacyjnej			Należności		
	od 01.10.2013 do 30.06.2014	od 01.10.2012 do 30.06.2013	od 01.10.2012 do 30.09.2013	30.06.2014	30.06.2013	30.09.2013
Sprzedaż do:						
Jednostki dominującej	-	-	-	-	-	-
Jednostki zależnej	-	-	-	-	-	-
Jednostki stowarzyszonej	-	-	-	-	-	-
Wspólnego przedsięwzięcia	-	-	-	-	-	-
Kluczowego personelu kierowniczego	-	-	-	-	-	-
Pozostałych podmiotów powiązanych	1	1 049	1 186	656	23	25
Razem	1	1 049	1 186	656	23	25

Nazwa grupy kapitałowej:	Grupa kapitałowa SUWARY		
Okres objęty sprawozdaniem finansowym:	01.10.2013 – 30.06.2014	Waluta sprawozdawcza:	złoty polski (PLN)
Poziom zaokrąglenia:	wszystkie kwoty wyrażone są w tysiącach złotych polskich (o ile nie wskazano inaczej)		

	Zakup (koszty, aktywa)			Zobowiązania		
	od 01.10.2013 do 30.06.2014	od 01.10.2012 do 30.06.2013	od 01.10.2012 do 30.09.2013	30.06.2014	30.06.2013	30.09.2013
Zakup od:						
Jednostki dominującej	-	-	-	-	-	-
Jednostki zależnej	-	-	-	-	-	-
Jednostki stowarzyszonej	-	-	-	-	-	-
Wspólnego przedsięwzięcia	-	-	-	-	-	-
Kluczowego personelu kierowniczego	-	-	-	-	-	-
Pozostałych podmiotów powiązanych	1 553	3 209	3 586	77	187	150
Razem	1 553	3 209	3 586	77	187	150

W okresie objętym niniejszym skróconym kwartalnym skonsolidowanym sprawozdaniem finansowym w dniu 18.02.2014 roku Spółka zależna Suwary Development Sp. z o.o. udzieliła spółce dominującej Suwary S.A. pożyczki w wysokości 1.000,00 tys.PLN na okres 12 m-cy.

21. Zdarzenia po dniu bilansowym

Nie wystąpiły inne zdarzenia oprócz kwestii podstępowania na wniosek PFRON przeciwko spółce dominującej Suwary S.A. w temacie terminów przekazywania środków pieniężnych na wydzielony rachunek bankowy ZFRON, które zostało opisane w nocie 18.

22. Inne znaczące zmiany aktywów, zobowiązań, przychodów i kosztów

W niniejszym kwartalnym sprawozdaniu skonsolidowanym nastąpił dalszy wzrost zobowiązań z tytułu kredytów, przede wszystkim kredytu inwestycyjnego przeznaczonego na budowę zakładu produkcyjnego w Łódzkiej Specjalnej Strefie Ekonomicznej. Wzrost zaangażowania kredytu wynika z budowy zakładu produkcyjnego, największe wydatki ponoszone są w okresie objętym niniejszym sprawozdaniem. Dlatego zaangażowanie nakładów finansowanych z kredytu inwestycyjnego wynosi na 30.06.2014 roku 16.503 tys. PLN, wzrosło w stosunku do ostatniego roku obrotowego o 10.342 tys. PLN.

Poza wymienionymi w ostatnim rocznym skonsolidowanym sprawozdaniu finansowym formami zabezpieczeń spłaty kredytów, umowy kredytowe nakładają na Grupę dodatkowe wymogi, jakie muszą być spełnione przez okres kredytowania w postaci określonego poziomu wskaźników finansowych. Na dzień 30 czerwca 2014 roku poziom niektórych wskaźników ustalonych przez banki jest nieznacznie przekroczony. Pomimo tego nie istnieje zagrożenie wypowiedzenia umów kredytowych.

Należy jednak podkreślić, że na dzień 30.06.2014 roku Grupa Suwary utrzymuje płynność finansową niezbędną do poniesienia kosztów zwiększonego zaangażowania kredytowego. Jednocześnie uruchomienie z dniem 01.06.2014 produkcji w nowym zakładzie produkcyjnym pozwoli na dalszą poprawę poziomu płynności finansowej Grupy oraz jej kondycji finansowej. Zarówno obecne jak i planowane wyniki finansowe w wystarczającym stopniu zabezpieczają spłatę zobowiązań kredytowych.

23. Inne informacje wymagane przepisami (wybrane dane finansowe przeliczone na euro)

W okresach objętych niniejszym skróconym kwartalnym skonsolidowanym sprawozdaniem finansowym, do przeliczenia wybranych danych finansowych zastosowano następujące średnie kursy wymiany złotego w stosunku do EUR, ustalone przez Narodowy Bank Polski:

- kurs obowiązujący na ostatni dzień okresu sprawozdawczego:

30.06.2014	4,1609 PLN/EUR,
30.06.2013	4,3292 PLN/EUR,
30.09.2013	4,2163 PLN/EUR,
- średni kurs w okresie, obliczony jako średnia arytmetyczna kursów obowiązujących na ostatni dzień każdego miesiąca w danym okresie:

01.10.2013 - 30.06.2014	4,1771 PLN/EUR,
01.10.2012 - 30.06.2013	4,1793 PLN/EUR,
01.10.2012 - 30.09.2013	4,1948 PLN/EUR,

Nazwa grupy kapitałowej:	Grupa kapitałowa SUWARY		
Okres objęty sprawozdaniem finansowym:	01.10.2013 – 30.06.2014	Waluta sprawozdawcza:	złoty polski (PLN)
Poziom zaokrąglenia:	wszystkie kwoty wyrażone są w tysiącach złotych polskich (o ile nie wskazano inaczej)		

Najwyższy i najniższy kurs obowiązujący w każdym okresie kształtował się narastająco:

01.10.2013 - 30.06.2014 4,2375; 4,0998 PLN/EUR,

01.10.2012 - 30.06.2013 4,3432; 4,0643 PLN/EUR,

01.10.2012 - 30.09.2013 4,3432; 4,0643 PLN/EUR,

Podstawowe pozycje skonsolidowanego bilansu, skonsolidowanego rachunku zysków i strat oraz skonsolidowanego rachunku przepływów pieniężnych, przeliczone na EURO, przedstawia tabela:

	od 01.10.2013 do 30.06.2014	od 01.10.2012 do 30.06.2013	od 01.10.2012 do 30.09.2013	od 01.10.2013 do 30.06.2014	od 01.10.2012 do 30.06.2013	od 01.10.2012 do 30.09.2013
	tys. PLN			tys. EUR		
Rachunek zysków i strat						
Przychody ze sprzedaży	70 226	70 559	97 145	16 812	16 883	23 158
Zysk (strata) z działalności operacyjnej	4 986	4 027	5 729	1 194	964	1 366
Zysk (strata) przed opodatkowaniem	4 188	2 451	3 804	1 003	586	907
Zysk (strata) netto	3 090	1 632	2 640	740	390	629
Zysk (strata) netto przypadający akcjonariuszom podmiotu dominującego	3 090	1 632	2 640	740	390	629
Zysk na akcję (PLN; EUR)	0,67	0,35	0,57	0,16	0,08	0,14
Rozwodniony zysk na akcję (PLN; EUR)	0,67	0,35	0,57	0,16	0,08	0,14
Średni kurs PLN / EUR w okresie	X	X	X	4,1771	4,1793	4,1948
Rachunek przepływów pieniężnych						
Środki pieniężne netto z działalności operacyjnej	7 473	6 147	8 129	1 789	1 471	1 938
Środki pieniężne netto z działalności inwestycyjnej	(16 847)	(8 024)	(7 243)	(4 033)	(1 920)	(1 727)
Środki pieniężne netto z działalności finansowej	9 863	2 197	824	2 361	526	196
Zmiana netto stanu środków pieniężnych i ich ekwiwalentów	489	320	1 710	117	77	408
Średni kurs PLN / EUR w okresie	X	X	X	4,1771	4,1793	4,1948
	30.06.2014	30.06.2013	30.09.2013	30.06.2014	30.06.2013	30.09.2013
	tys. PLN			tys. EUR		
Bilans						
Aktywa	113 701	100 064	103 247	27 326	23 114	24 488
Zobowiązania długoterminowe	22 516	17 755	19 383	5 411	4 101	4 597
Zobowiązania krótkoterminowe	35 325	30 615	31 094	8 490	7 072	7 375
Kapitał własny	55 860	51 694	52 770	13 425	11 941	12 516
Kapitał własny przypadający akcjonariuszom jednostki dominującej	55 860	51 694	52 770	13 425	11 941	12 516
Kurs PLN / EUR na koniec okresu	X	X	X	4,1609	4,3292	4,2163

Nazwa grupy kapitałowej:	<i>Grupa kapitałowa SUWARY</i>		
Okres objęty sprawozdaniem finansowym:	<i>01.10.2013 – 30.06.2014</i>	Waluta sprawozdawcza:	<i>złoty polski (PLN)</i>
Poziom zaokrąglenie:	<i>wszystkie kwoty wyrażone są w tysiącach złotych polskich (o ile nie wskazano inaczej)</i>		

24. Zatwierdzenie do publikacji

Skrócone kwartalne skonsolidowane sprawozdanie finansowe sporządzone za okres 9 miesięcy zakończony 30.06.2014 roku (wraz z danymi porównawczymi) zostało zatwierdzone do publikacji przez Zarząd Spółki dominującej w dniu 14.08.2014 roku.

Podpisy wszystkich Członków Zarządu

Data	Imię i Nazwisko	Funkcja	Podpis
14.08.2014	Walter Kuskowski	Prezes Zarządu	
14.08.2014	Adam Laskowski	Członek Zarządu	

Podpis osoby odpowiedzialnej za sporządzenie skróconego śródrocznego skonsolidowanego sprawozdania finansowego

Data	Imię i Nazwisko	Funkcja	Podpis
14.08.2014	Wioletta Kubicz-Kwiatkowska	Główny Księgowy	

**POZOSTAŁE INFORMACJE DO RAPORTU KWARTALNEGO
GRUPY KAPITAŁOWEJ SUWARY
ZA III KWARTAŁ 2013/2014 ROKU
OBEJMUJĄCEGO OKRES OD 01.04.2014 ROKU DO 30.06.2014
ROKU**



SPIS TREŚCI

Opis organizacji grupy kapitałowej emitenta ze wskazaniem jednostek podlegających konsolidacji	3
Udział emitenta w spółkach z Grupy Kapitałowej Suwary na koniec III kwartału roku obrotowego (30.06.2014r.) ..	3
Wskazanie skutków zmian w strukturze jednostki gospodarczej, w tym w wyniku połączenia jednostek gospodarczych, przejęcia lub sprzedaży jednostek grupy kapitałowej emitenta, inwestycji długoterminowych, podziału, restrukturyzacji i zaniechania działalności	4
Struktura akcjonariatu ze wskazaniem zmian od przekazania poprzedniego raportu kwartalnego	4
Postępowania toczące się przed sądem, organem właściwym dla postępowania arbitrażowego lub organem administracji publicznej dotyczące zobowiązań lub wierzytelności emitenta lub jednostki od niego zależnej, których wartość stanowi co najmniej 10% kapitałów własnych emitenta oraz dwu lub więcej postępowań dotyczących zobowiązań oraz wierzytelności, których łączna wartość stanowi odpowiednio co najmniej 10% kapitałów własnych emitenta	7
Informacje o zawarciu przez emitenta lub jednostkę od niego zależną jednej lub wielu istotnych transakcji z podmiotami powiązanymi zawartych na innych warunkach niż rynkowe, wraz z kwotami i informacjami określającymi charakter tych transakcji.....	7
Stanowisko Zarządu odnośnie do możliwości zrealizowania wcześniej publikowanych prognoz.....	7
Informacja o udzieleniu przez emitenta lub przez jednostkę od niego zależną poręczeń kredytu lub pożyczki lub udzieleniu gwarancji - łącznie jednemu podmiotowi lub jednostce zależnej od tego podmiotu, jeżeli łączna wartość istniejących poręczeń lub gwarancji stanowi równowartość co najmniej 10% kapitałów własnych emitenta	8
Zwięzły opis istotnych dokonań lub niepowodzeń emitenta i grupy kapitałowej emitenta w okresie, którego dotyczy raport wraz z wykazem najważniejszych zdarzeń ich dotyczących	8
Inne informacje, które zdaniem emitenta są istotne dla oceny jego sytuacji kadrowej, majątkowej, finansowej, wyniku finansowego i ich zmian oraz informacje, które są istotne dla oceny możliwości realizacji zobowiązań	9
Wskazanie czynników, które w ocenie emitenta będą miały wpływ na osiągnięte przez Grupę wyniki w perspektywie co najmniej kwartału	17

Opis organizacji grupy kapitałowej emitenta ze wskazaniem jednostek podlegających konsolidacji

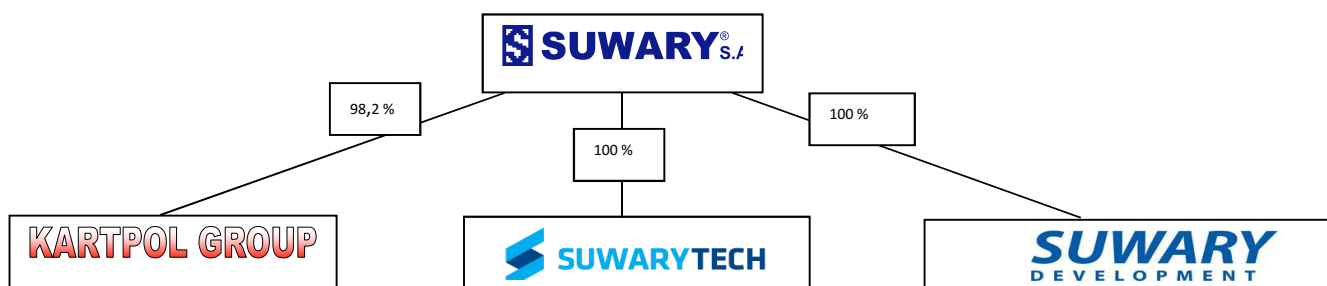
Podstawowe dane o jednostce dominującej

Nazwa: Suwary Spółka Akcyjna
Siedziba: Polska, 95-200 Pabianice, ul. Piotra Skargi 45/47
Strona internetowa: www.suwary.com.pl
Numer telefonu: +48 42 225 22 05
Numer faksu: + 48 42 214 53 31
Sąd Rejestrowy: Sąd Rejonowy dla Łodzi-Śródmieścia w Łodzi, XX Wydział Krajowego Rejestru Sądowego
Numer KRS: 0000200472
PKD: 22.22Z Produkcja opakowań z tworzyw sztucznych
REGON: 471121807
NIP: 731-10-07-350
Klasyfikacja GPW: Przemysł tworzyw sztucznych. Rynek podstawowy 5 plus
Przedmiot działalności: Produkcja opakowań z tworzyw sztucznych i pozostałych wyrobów z tworzyw sztucznych
Oddziały (zakłady): Jednostka nie posiada oddziałów (zakładów)

Suwary S.A. tworzy Grupę Kapitałową Suwary z następującymi podmiotami:

Suwary Tech Sp. z o.o.,
Suwary Development Sp. z o.o.
Kartpol Group Sp. z o.o.

Udział emitenta w spółkach z Grupy Kapitałowej Suwary na koniec III kwartału roku obrotowego 2013/2014 (30.06.2014r.)



Grupa Suwary wchodzi w skład Grupy Kapitałowej Wentworth.

Wskazanie skutków zmian w strukturze jednostki gospodarczej, w tym w wyniku połączenia jednostek gospodarczych, przejęcia lub sprzedaży jednostek grupy kapitałowej emitenta, inwestycji długoterminowych, podziału, restrukturyzacji i zaniechania działalności

W dniu 15.04.2014r. Suwary Tech Sp. z o.o., spółka zależna emitenta, otrzymała pozwolenie na użytkowanie budynku produkcyjno magazynowego usytuowanego na nieruchomości położonej w Ksawerowie przy ulicy Szkolnej. Od tego momentu Spółka mogła rozpocząć wyposażenie budynku. Inwestycja zlokalizowana jest w Ksawerowie w Łódzkiej Specjalnej Strefie Ekonomicznej. Na obszarze 3,862 ha. Nowoczesny obiekt produkcyjny oraz magazyn wysokiego składowania zajmują łączną powierzchnię 6.817 m².

Zakończona inwestycja na gruncie prywatnym uzyskała Zezwolenie na działalność w ŁSSE nr 174 w dniu 21 grudnia 2010 roku, dzięki wdrażaniu nowych rozwiązań technologicznych w ramach strategicznego ukierunkowania spółek z Grupy Kapitałowej SUWARY na innowacyjność technologiczną i produktową.

W dniu 25.06.2014r. nastąpiło uroczyste otwarcie nowo wybudowanego zakładu produkcyjnego. Otwarcie nowej fabryki przetwórstwa tworzyw sztucznych jest częścią strategii zakładającej osiągnięcie czterokrotnego wzrostu EBITDA do 2016 roku w porównaniu do roku 2009, o której Spółka Suwary informowała w listopadzie 2010 roku (RB 47/2010 z dnia 29.11.2010r.). Aktualnie w nowej siedzibie wykorzystane są cztery linie produkcyjne oraz nowoczesny magazyn wysokiego składowania.

Struktura akcjonariatu ze wskazaniem zmian od przekazania poprzedniego raportu kwartalnego**Kapitał zakładowy**

Kapitał zakładowy Suwary S.A. wynosi 9 230 140 zł i dzieli się na 4 615 070 akcji, w tym:

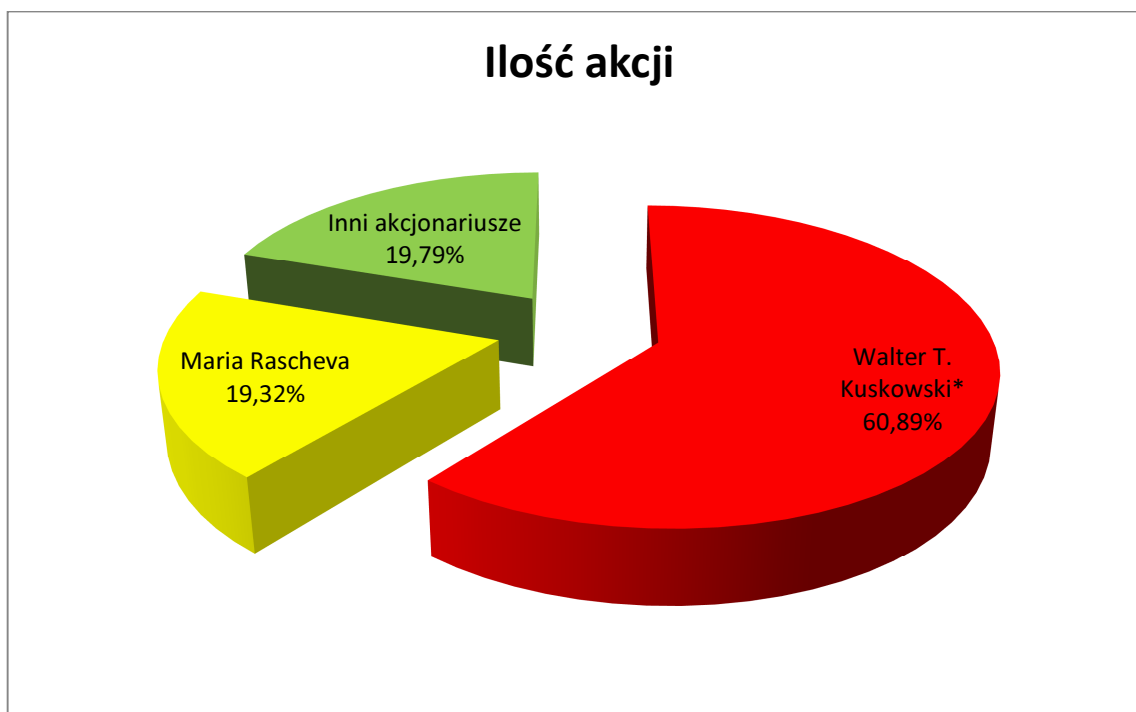
Seria akcji	Liczba akcji	Liczba głosów
A	2.097.760	2.097.760
B	2.097.760	2.097.760
C	419.550	419.550

Wartość nominalna każdej akcji Emitenta wynosi 2zł.

Akcjonariusze posiadający co najmniej 5% akcji Suwary S.A. na dzień przekazania poprzedniego raportu kwartalnego (za I kwartał roku obrotowego 2013/2014 - 14.02.2014r.)

Akcjonariusze	Ilość akcji	Akcjonariat wg liczby akcji	Liczba głosów	Akcjonariat wg liczby głosów
Walter T. Kuskowski*	2 810 231	60,89%	2 810 231	60,89%
Maria Rascheva	891 816	19,32%	891 816	19,32%
Inni akcjonariusze	913 023	19,79%	913 023	19,79%
OGÓŁEM	4 615 070	100,00%	4 615 070	100,00%

* Poprzez podmioty zależne (Wentworth Tech Sp. z o.o., Savtec Sp. z o.o.)

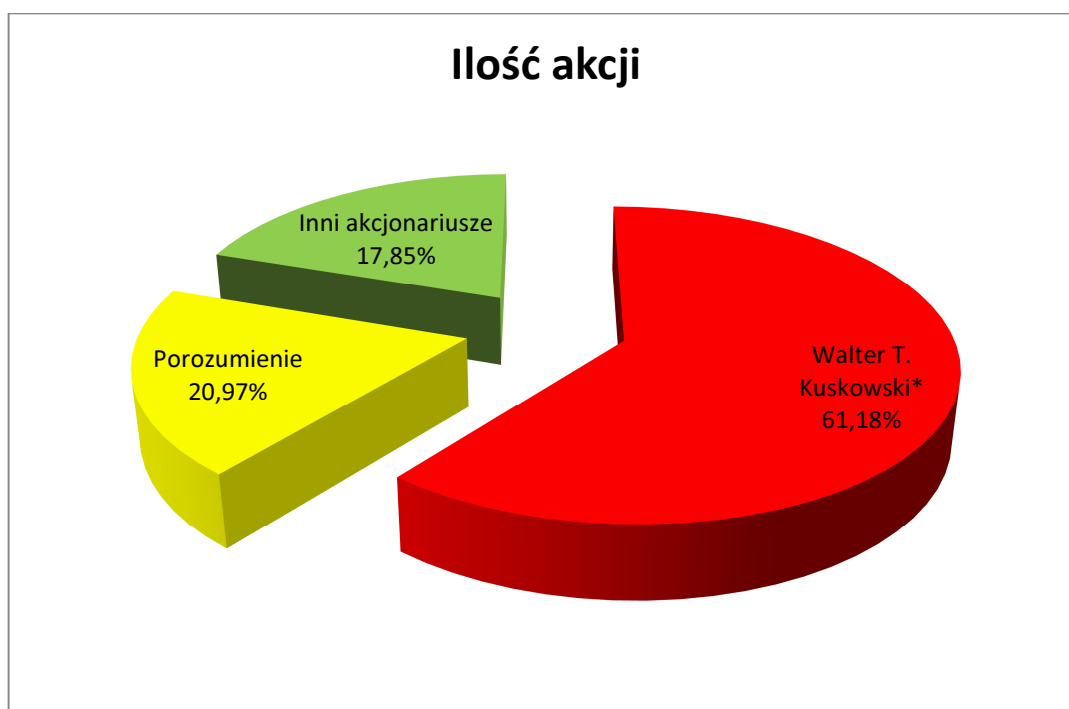


Akcjonariusze posiadający co najmniej 5% akcji Suwary S.A. na dzień przekazania raportu kwartalnego za III kwartał roku obrotowego 2013/2014 (14.08.2014r.)

Akcjonariusze	Ilość akcji	Akcjonariat wg liczby akcji	Liczba głosów	Akcjonariat wg liczby głosów
Walter T. Kuskowski*	2 823 293	61,18%	2 823 293	61,18%
Porozumienie**	967 816	20,97%	967 816	20,97%
Inni akcjonariusze	823 961	17,85%	823 961	17,85%
OGÓŁEM	4 615 070	100,00%	4 615 070	100,00%

* Poprzez podmioty zależne (Wentworth Tech Sp. z o.o., Savtec Sp. z o.o.)

**Pani Maria Rascheva i Sungai PE Holdings LTD



Udziały (akcje) własne emitenta

Suwary S.A. nie posiada akcji własnych.

Akcje będące w posiadaniu osób zarządzających i nadzorujących na dzień przekazania raportu kwartalnego za III kwartał roku obrotowego 2013/2014 (14.08.2014r.)

OSOBY NADZORUJĄCE	Liczba akcji	% udziału w kapitale zakładowym	Liczba głosów	% udziału w liczbie głosów	Zmiana
Walter T. Kuskowski*	2 823 293	61,18%	2 823 293	61,18%	wzrost
Osoba Nadzorująca**	12 780	0,28%	12 780	0,28%	b.z.

* przez podmioty zależne (Wentworth Tech Sp. z o.o., Savtec Sp. z o.o.)

**osoba zobowiązana nie wyraziła zgody na publikację danych osobowych

Postępowania toczące się przed sądem, organem właściwym dla postępowania arbitrażowego lub organem administracji publicznej dotyczące zobowiązań lub wierzytelności emitenta lub jednostki od niego zależnej, których wartość stanowi co najmniej 10% kapitałów własnych emitenta oraz dwu lub więcej postępowań dotyczących zobowiązań oraz wierzytelności, których łączna wartość stanowi odpowiednio co najmniej 10% kapitałów własnych emitenta

W okresie od 01.04.2014r. do 30.06.2014r.:

- nie toczyły się żadne postępowania dotyczące zobowiązań albo wierzytelności emitenta lub jednostki od niego zależnej, których wartość stanowi co najmniej 10 % kapitałów własnych emitenta
- nie toczyły się żadne postępowania dotyczące dwu lub więcej postępowań dotyczących zobowiązań oraz wierzytelności, których łączna wartość stanowi odpowiednio co najmniej 10 % kapitałów własnych emitenta

Informacje o zawarciu przez emitenta lub jednostkę od niego zależną jednej lub wielu istotnych transakcji z podmiotami powiązаныmi zawartych na innych warunkach niż rynkowe, wraz z kwotami i informacjami określającymi charakter tych transakcji

Wszystkie transakcje przeprowadzone przez emitenta lub jednostkę od niego zależną z podmiotami powiązаныmi zawarte były na warunkach rynkowych. Żadna z transakcji zawartych przez emitenta lub jednostkę od niego zależną z podmiotami powiązаныmi nie była transakcją istotną.

Stanowisko Zarządu odnośnie do możliwości zrealizowania wcześniej publikowanych prognoz

Grupa Kapitałowa Suwary nie publikowała prognoz finansowych na rok 2013/2014.

Informacja o udzieleniu przez emitenta lub przez jednostkę od niego zależną poręczeń kredytu lub pożyczki lub udzieleniu gwarancji - łącznie jednemu podmiotowi lub jednostce zależnej od tego podmiotu, jeżeli łączna wartość istniejących poręczeń lub gwarancji stanowi równowartość co najmniej 10% kapitałów własnych emitenta

W III kwartale roku obrotowego 2013/2014 obejmującym okres od 01.04.2014r. do 30.06.2014r. żadna ze spółek Grupy Kapitałowej Suwary nie udzielała poręczeń kredytu lub pożyczki i nie udzielała gwarancji - łącznie jednemu podmiotowi lub jednostce zależnej od tego podmiotu, których łączna wartość stanowi równowartość co najmniej 10% kapitałów własnych emitenta.

Zwięzły opis istotnych dokonań lub niepowodzeń emitenta i grupy kapitałowej emitenta w okresie, którego dotyczy raport wraz z wykazem najważniejszych zdarzeń ich dotyczących

- W dniu 15.04.2014r. Decyzją nr 86/2014 Suwary Tech Sp. z o.o., spółka zależna emitenta, otrzymała pozwolenie na użytkowanie budynku produkcyjno magazynowego usytuowanego na nieruchomości położonej w Ksawerowie przy ulicy Szkolnej (RB 15/2014 z dnia 17.04.2014r.). W dniu 25.06.2014r. nastąpiło uroczyste otwarcie nowo wybudowanego zakładu produkcyjnego.
- Od dnia 01.06.2014 Spółka Suwary Tech Sp. z o.o., spółka zależna emitenta, rozpoczęła produkcję w nowo uruchomionym zakładzie produkcyjnym. Aktualnie w obiekcie produkowane są wyroby z tworzyw sztucznych w technologii bezodpadowej na czterech liniach produkcyjnych. Na rok 2014 planowane jest uruchomienie przynajmniej dwóch kolejnych linii.

W III kwartale roku obrotowego 2013/2014 następujący akcjonariusze Suwary S.A. , spółki dominującej Grupy Kapitałowej Suwary zwiększyli udział posiadanych akcji emitenta:

- W dniu 08.04.2014r. Pan Walter T. Kuskowski, poprzez podmiot zależny, zwiększył swój udział w ogólnej liczbie głosów na Walnym Zgromadzeniu Suwary S.A. o ponad 1%. Po rozliczeniu transakcji kupna Pan Walter T. Kuskowski wszedł w posiadanie łącznie 2 815 293 akcji emitenta dających 61% udziału w kapitale zakładowym Spółki, uprawniających do wykonania 2 815 293 głosów, stanowiących 61% ogólnej liczby głosów na Walnym Zgromadzeniu Akcjonariuszy Spółki (RB 13/2014 z dnia 10.04.2014r.).
- W dniu 29.05.2014r. Porozumienie, w skład którego wchodzi Sungai PE Holdings Ltd. oraz Pani Maria Rascheva, w wyniku transakcji kupna 53 000 akcji Suwary S.A., stało się właścicielem 967 816 akcji Spółki, stanowiących 20,97% kapitału zakładowego Spółki, uprawniających do wykonania 967 816 głosów, stanowiących 20,97% ogólnej liczby głosów na Walnym Zgromadzeniu Akcjonariuszy Spółki (RB 20/2014 z dnia 02.06.2014r.)

Inne informacje, które zdaniem emitenta są istotne dla oceny jego sytuacji kadrowej, majątkowej, finansowej, wyniku finansowego i ich zmian oraz informacje, które są istotne dla oceny możliwości realizacji zobowiązań

Zarówno bieżący kwartał jak i bieżący rok narastająco są dla Grupy bardzo dobrym okresem. Porównując dane dla poszczególnych kwartałów bieżącego okresu obrotowego (rok obrotowy Grupy rozpoczyna się 1 października a kończy 30 września) widzimy wzrost wszystkich podstawowych danych finansowych. Szczególnie na uwagę zasługuje systematyczny wzrost rentowności prowadzonej działalności.

Kształtowanie się podstawowych wielkości dla kwartałów Grupy Suwary na przestrzeni ostatniego roku obrotowego. (dane w T PLN)

2013/2014	1Q	2Q	3Q
sprzedaż	21 637,00	24 298,00	24 291,00
wynik brutto na sprzedaży	3 462,00	4 831,00	5 837,00
wynik przed opodatkowaniem	150,00	1 465,00	2 573,00
wynik netto	- 179,00	1 244,00	2 025,00
EBITDA	2 119,00	3 289,00	4 322,00

Również porównanie bieżącego kwartału do takiego samego okresu dla lat poprzednich wskazuje na trwałą tendencję wzrostu efektywności gospodarowania.

Kształtowanie się podstawowych wielkości dla III kwartału roku obrotowego (II kwartał roku kalendarzowego) Grupy Suwary na przestrzeni ostatnich 5 lat. (dane w T PLN)

Pojedyncze kwartały	2Q 2009*	2Q 2010*	3Q 2011/2012	3Q 2012/2013	3Q 2013/2014
sprzedaż	12 482,00	22 883,00	27 587,00	25 783,44	24 291,00
wynik brutto na sprzedaży	2 761,00	4 539,00	5 493,00	5 604,66	5 837,00
wynik przed opodatkowaniem	395,00	1 193,00	1 870,00	1 933,27	2 573,00
wynik netto	323,00	984,00	979,00	1 525,89	2 025,00
EBITDA	1 004,00	2 418,00	2 783,00	3 262,44	4 322,00

*do końca 2010 rok obrotowy Suwary S.A. obejmował okres od 01.01 do 31.12

Skonsolidowany rachunek wyników Grupy Suwary za 9 miesięcy bieżącego i poprzedniego roku obrotowego.

RACHUNEK WYNIKÓW	od 01.10.2013 do 30.06.2014	od 01.10.2012 do 30.06.2013	Porównanie (2014/2013)
Działalność kontynuowana			
Przychody ze sprzedaży	70 226	70 559	99,5%
Przychody ze sprzedaży produktów i usług	67 337	67 418	99,9%
Przychody ze sprzedaży towarów i materiałów	2 889	3 141	92,0%
Koszt własny sprzedaży	56 096	56 472	99,3%
Koszt sprzedanych produktów i usług	53 504	53 651	99,7%
Koszt sprzedanych towarów i materiałów	2 592	2 821	91,9%
Zysk (strata) brutto ze sprzedaży	14 130	14 087	100,3%
Koszty sprzedaży	2 845	2 979	95,5%
Koszty ogólnego zarządu	7 251	7 481	96,9%
Pozostałe przychody operacyjne	1 494	1 096	136,3%
Pozostałe koszty operacyjne	542	696	77,9%
Zysk (strata) ze sprzedaży jednostek zależnych (+/-)	-	-	
Zysk (strata) z działalności operacyjnej	4 986	4 027	123,8%
Przychody finansowe	15	20	75,0%
Koszty finansowe	813	1 569	51,8%
Udział w zysku (stracie) jednostek wycenianych metodą praw własności (+/-)	-	-	
metodą praw własności (+/-)			
Zysk (strata) przed opodatkowaniem	4 188	2 451	170,9%
Podatek dochodowy	1 098	819	134,1%
Zysk (strata) netto z działalności kontynuowanej	3 090	1 632	189,3%
EBITDA	9 730	7 299	133,3%

Przedstawione powyżej dane wskazują na stabilny poziom przychodów realizowanych przez spółki Grupy na przestrzeni ostatnich dwóch lat. Widoczny jest również niewielki wzrost rentowności realizowanej sprzedaży. Jednocześnie zwraca uwagę fakt, iż spółki Grupy prowadzą aktywne działania związane z obniżeniem pozaprodukcyjnych kosztów funkcjonowania. I tak koszty sprzedaży zostały obniżone o 4,5% w stosunku do roku poprzedniego a koszty ogólne zarządu o 3,1%.

Prowadzone działania w połączeniu ze wzrostem przychodów operacyjnych oraz spadkiem kosztów operacyjnych i finansowych pozwoliły na uzyskanie wyniku finansowego netto (za 9 miesięcy roku 2013/2014) o 89% wyższego niż w analogicznym okresie roku poprzedniego. Jednocześnie Grupa zrealizowała znaczny wzrost EBITDA w porównaniu do roku poprzedniego, który wyniósł 33% , co dało wzrost o ponad 2,4 miliona PLN.

Wszystkie opisane powyżej efekty Grupa osiągnęła niezależnie od faktu kończenia inwestycji związanych z budową nowego zakładu produkcyjnego w Ksawerowie.

Na III kwartał bieżącego roku przypada okres zakończenia inwestycji, jej odbioru oraz prób maszyn. Wszystkie te czynności stanowią dla Grupy znaczne obciążenie finansowe i kosztowe, natomiast nie generują jeszcze przychodów ze sprzedaży – uruchomienie produkcji w nowym zakładzie miało miejsce w czerwcu br.

Zarówno wykorzystanie kredytu zaciągniętego na nową inwestycję (duża część płatności została zrealizowana w III kwartale) jak również oddanie do użytku nowego zakładu miało znaczący wpływ na kształtowanie się wskaźników finansowych opisujących Grupę.

Porównanie podstawowych wskaźników finansowych dla okresów 9 miesięcy bieżącego i poprzedniego okresu obrotowego

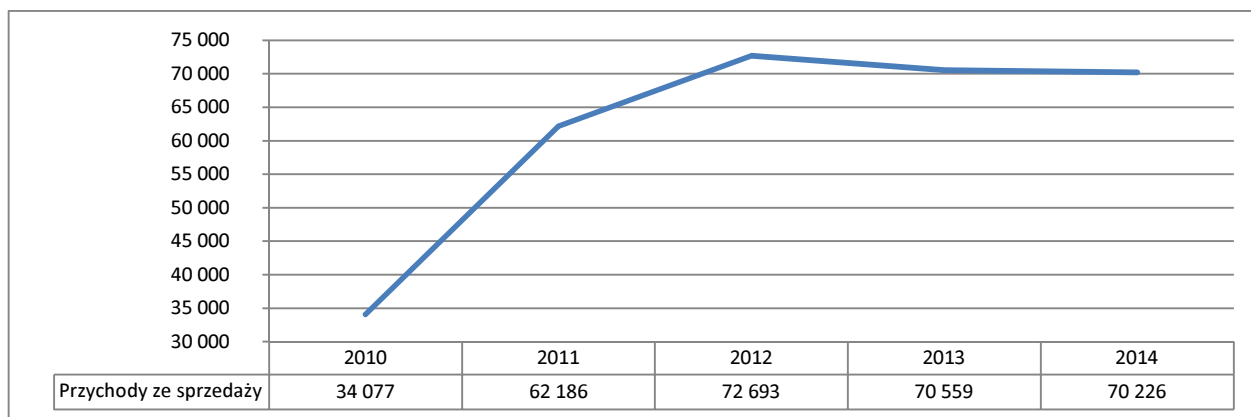
wskaźniki	od 01.10.2013 do 31.06.2014	od 01.10.2012 do 31.06.2013	Porównanie (2014/2013)
wskaźnik płynności bieżący	1,13	1,31	86%
wskaźnik płynności szybki	0,78	0,91	86%
wskaźnik płynności gotówki - aktywów finansowych	0,14	0,11	130%
zobowiązania do kapitału (%)	57%	36%	158%
zobowiązania do majątku ogółem (%)	28%	18%	150%
kapitał własny do majątku ogółem (%)	49%	52%	95%
ROS zysk do sprzedaży * 100	4,40%	2,31%	190%
ROA zysk do aktywów * 100	2,72%	1,63%	167%
ROE zysk do kapitałów własnych *100	5,53%	3,16%	175%
należności do sprzedaży w dniach	89	96	93%
zapas do kosztu sprzedanych wyrobów w dniach	64	62	102%
zobowiązania bieżące do sprzedaży w dniach	61	67	90%

Analiza przedstawionych powyżej wskaźników obrazuje opisaną wcześniej sytuację. Z jednej strony nastąpił wzrost zadłużenia, z drugiej zaś poprawie uległy wskaźniki sprawności działania finansowego i operacyjnego.

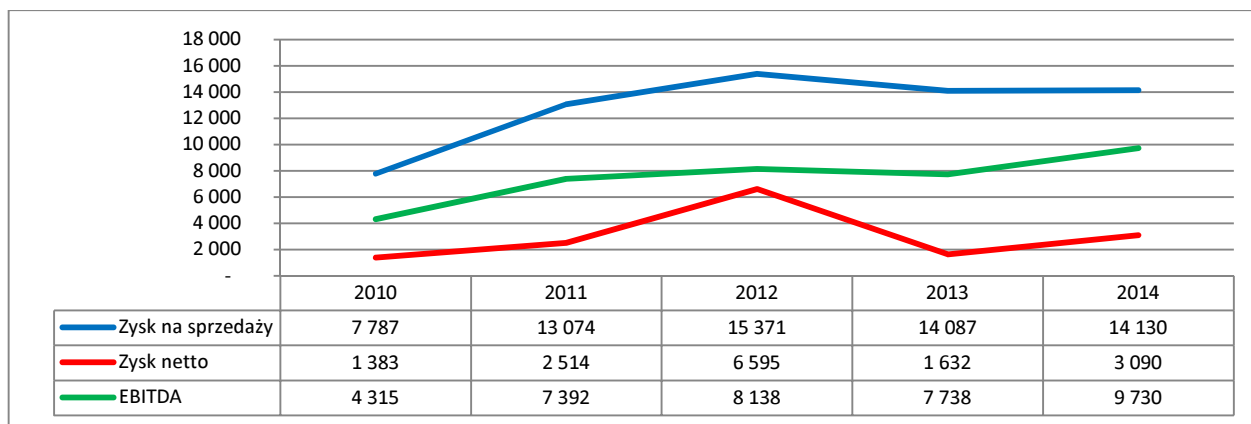
Pomimo wzrostu zadłużenia związanego z inwestycją, Grupa utrzymuje zadowalające wskaźniki płynności, co wiąże się ze wzrostem rentowności a przede wszystkim z poprawą wskaźników sprawności operacyjnej.

Aby poszerzyć obraz przedstawiamy poniżej podstawowe dane dla Grupy za okres ostatnich 5 lat. Dane zostały przedstawione dla okresów porównywalnych 9 miesięcy od 01.10 do 30.06.

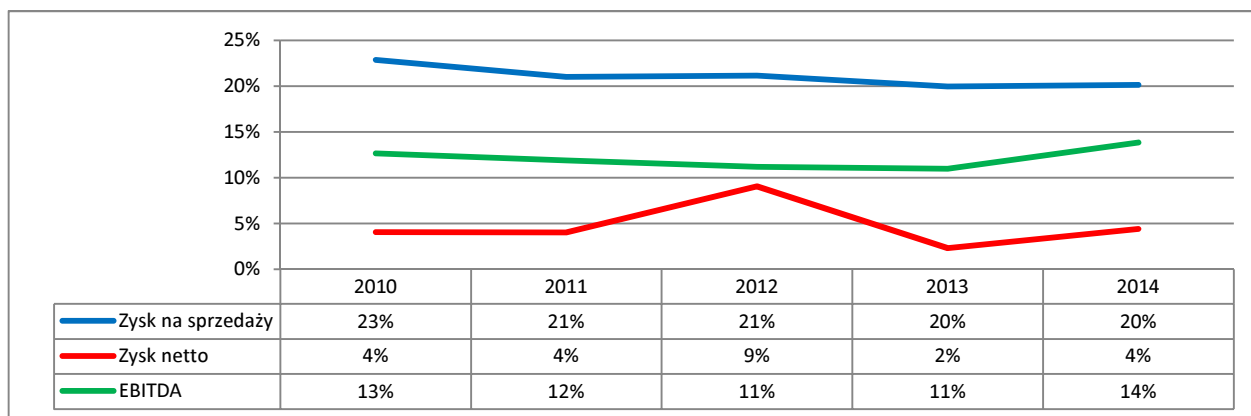
Przychody ze sprzedaży dla Grupy Suwary na przestrzeni ostatnich 5 lat w ujęciu wartościowym. Dane obejmują okresy 9 miesięcy (od 01.10. do 30.06). Dane w T PLN



Kształtowanie się podstawowych wielkości wyników dla Grupy Suwary na przestrzeni ostatnich 5 lat w ujęciu wartościowym. Dane obejmują okresy 9 miesięcy (od 01.10. do 30.06). Dane w T PLN



Kształtowanie się podstawowych wielkości wyników dla Grupy Suwary na przestrzeni ostatnich 5 lat w ujęciu procentowym. Dane obejmują okres 9 miesięcy (od 01.10. do 30.06)



Jak widać na podstawie przedstawionych danych Grupa stabilizuje przychody na poziomie ok. 70 mln PLN na przestrzeni ostatnich 3 lat. Przy zachowaniu rentowności netto (rok 2011/2012 był okresem nieporównywalnym ponieważ w grudniu 2011 utworzone zostało aktywo z tytułu odroczonego podatku dochodowego co spowodowało powstanie ujemnego podatku dochodowego).

Stabilizacja poziomu rentowności na sprzedaży (w latach 2013 i 2014) spowodowana jest przede wszystkim rosnącą konkurencją rynku opakowań (ograniczenie potencjału rynku z powodu konfliktu Rosja – Ukraina). Znaczący wpływ na kształtowanie się tego wskaźnika ma sytuacja polityczna w tym rejonie, która spowodowała zmniejszenie zarówno eksportu bezpośredniego spółek Grupy jak i (przede wszystkim) spadek zakupów ze strony spółek z kapitałem UE, które dostarczają swoje wyroby na rynek Rosyjski.

Najlepiej jednak tendencje zachodzące w Grupie oddaje wskaźnik EBITDA. Wartość tego wskaźnika, po niewielkim spadku w okresie 2011-2013, zanotowała w bieżącym roku znaczący wzrost. Istotny wpływ na takie kształtowanie się wskaźnika miały działania związane z wdrażaniem w Grupie zasad *lean management* ale również ograniczanie kosztów niezwiązanych bezpośrednio z produkcją oraz stabilizacja cen surowców do produkcji.

Skonsolidowany Bilans Grupy Suwary za 9 miesięcy bieżącego i poprzedniego roku obrotowego

AKTYWA	31.06.2014	31.06.2013	Porównanie (2014/2013)
Aktywa trwałe			
Wartość firmy	8 780	8 780	100%
Wartości niematerialne	235	56	420%
Rzeczowe aktywa trwałe	61 817	47 451	130%
Nieruchomości inwestycyjne	-	-	
Inwestycje w jednostkach zależnych	-	-	
Inwestycje w jednostkach stowarzyszonych	-	-	
Należności i pożyczki	-	-	
Pochodne instrumenty finansowe	-	-	
Pozostałe długoterminowe aktywa finansowe	-	-	
Długoterminowe rozliczenia międzyokresowe	34	48	71%
Aktywa z tytułu odroczonego podatku dochodowego	2 834	3 632	78%
Aktywa trwałe	73 700	59 968	123%
Aktywa obrotowe			
Zapasy	12 391	12 181	102%
Należności z tytułu dostaw i usług oraz pozostałe należności	22 671	24 618	92%
Należności z tytułu bieżącego podatku dochodowego	34	391	9%
Pożyczki	-	-	
Pochodne instrumenty finansowe	-	-	
Pozostałe krótkoterminowe aktywa finansowe	-	-	
Krótkoterminowe rozliczenia międzyokresowe	647	527	123%
Środki pieniężne i ich ekwiwalenty	4 258	2 379	179%
Aktywa trwałe zaklasyfikowane jako przeznaczone do sprzedaży	-	-	
Aktywa obrotowe	40 001	40 096	100%
Aktywa razem	113 701	100 064	114%

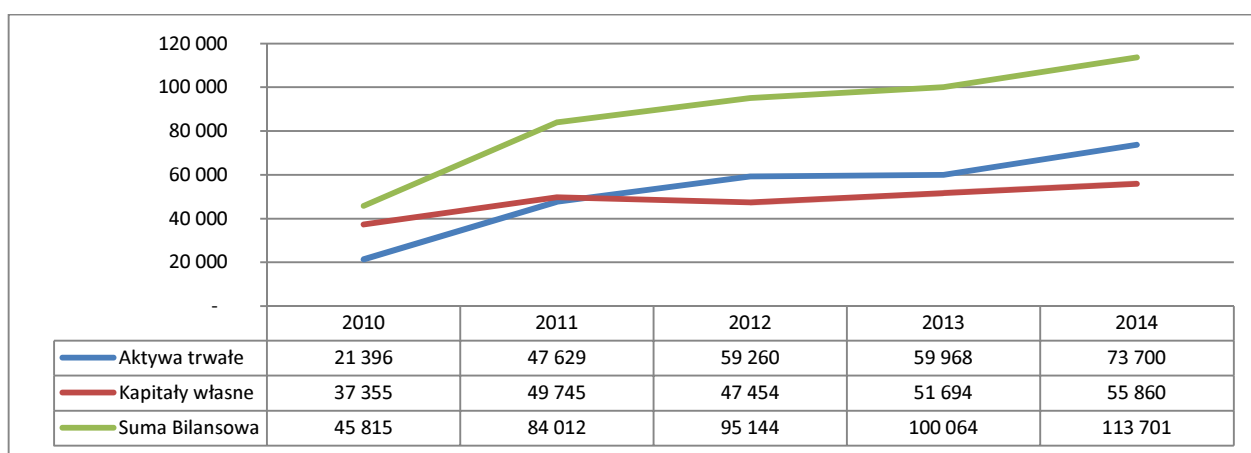
Istotny wzrost wartości środków trwałych w bieżącym roku obrotowy wynika z oddania do użytku nowej inwestycji w postaci zakładu produkcyjnego spółki zależnej (Suwary Tech Sp. z o.o.) w Łódzkiej Specjalnej Strefie Ekonomicznej. Łączna wartość środków trwałych oddanych do używania w nowym zakładzie wyniosła na koniec czerwca 2014 ponad 25 mln PLN. Jednocześnie spółki Grupy utrzymując poziom przychodów z ub. roku zmniejszyły wartość należności o 8% przy minimalnym wzroście poziomu zapasów (2%).

PASYWA	31.06.2014	31.06.2013	Porównanie (2014/2013)
Kapitał własny			
<i>Kapitał własny przypadający akcjonariuszom jednostki dominującej:</i>			
Kapitał podstawowy	9 230	9 230	100%
Akcje własne (-)	-	-	
Kapitał ze sprzedaży akcji powyżej ich wartości nominalnej	5 718	5 718	100%
Pozostałe kapitały	- 4 393	- 4 461	98%
Zyski zatrzymane:	45 305	41 207	110%
- zysk (strata) z lat ubiegłych	42 215	39 575	107%
- zysk (strata) netto przypadający akcjonariuszom jednostki dominującej	3 090	1 632	189%
Kapitał własny przypadający akcjonariuszom jednostki akcjonariuszom jednostki dominującej	55 860	51 694	108%
Udziały niedające kontroli	-	-	
Kapitał własny	55 860	51 694	108%
Zobowiązania			
Zobowiązania długoterminowe			
Kredyty, pożyczki, inne instrumenty dłużne	15 379	7 544	204%
Leasing finansowy	51	123	41%
Pochodne instrumenty finansowe	-	-	
Pozostałe zobowiązania	-	1 713	0%
Rezerwa z tytułu odroczonego podatku dochodowego	2 437	2 264	108%
Zobowiązania i rezerwy z tytułu świadczeń pracowniczych	226	221	102%
Pozostałe rezerwy długoterminowe	-	-	
Długoterminowe rozliczenia międzyokresowe	4 423	5 890	75%
Zobowiązania długoterminowe	22 516	17 755	127%
Zobowiązania krótkoterminowe			
Zobowiązania z tytułu dostaw i usług oraz pozostałe zobowiązania	15 460	17 225	90%
Zobowiązania z tytułu bieżącego podatku dochodowego	25	38	66%
Kredyty, pożyczki, inne instrumenty dłużne	16 028	9 774	164%
Leasing finansowy	183	1 064	17%
Pochodne instrumenty finansowe	-	-	
Zobowiązania i rezerwy z tytułu świadczeń pracowniczych	1 395	963	145%
Pozostałe rezerwy krótkoterminowe	317	171	185%
Krótkoterminowe rozliczenia międzyokresowe	1 917	1 380	139%
Zobowiązania związane z aktywami trwałymi przeznaczonymi do sprzedaży	-	-	
Zobowiązania krótkoterminowe	35 325	30 615	115%
Zobowiązania razem	57 841	48 370	120%
Pasywa razem	113 701	100 064	114%

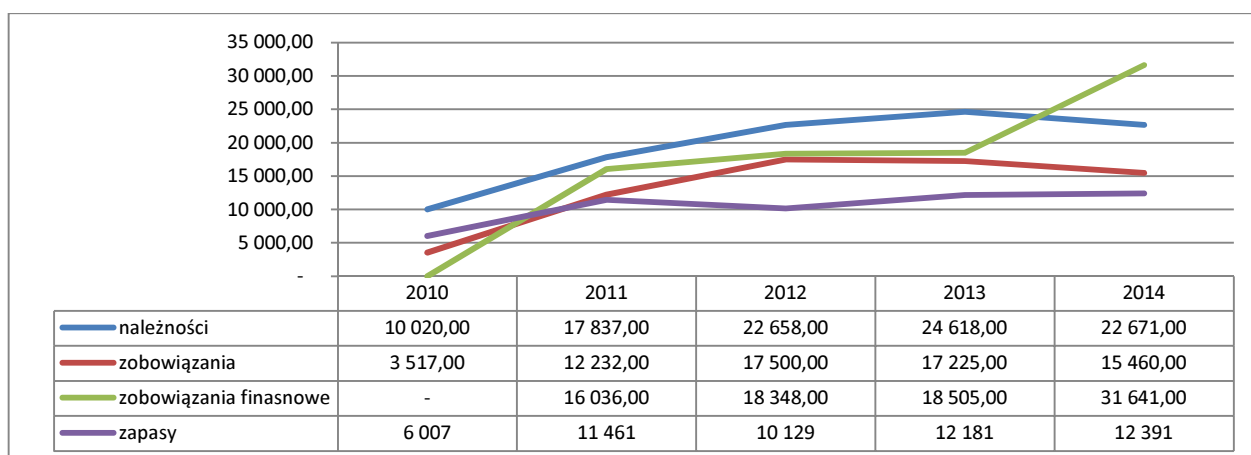
Kształtowanie się pozycji bilansu odzwierciedla opisane wcześniej wydarzenia, z jednej strony zadłużenie Grupy wzrosło: długoterminowe o 27%, a krótkoterminowe o 64%, natomiast zobowiązania handlowe spadły o 16%. Łącznie zmiana obu grup pasywów spowodowała wzrost sumy bilansowej o 10%.

Przedstawione poniżej zestawienia podstawowych wielkości bilansowych na przestrzeni ostatnich 5 lat wskazują, że zarówno suma bilansowa Grupy jak i poziom kapitałów własnych oraz aktywów trwałych systematycznie rosną.

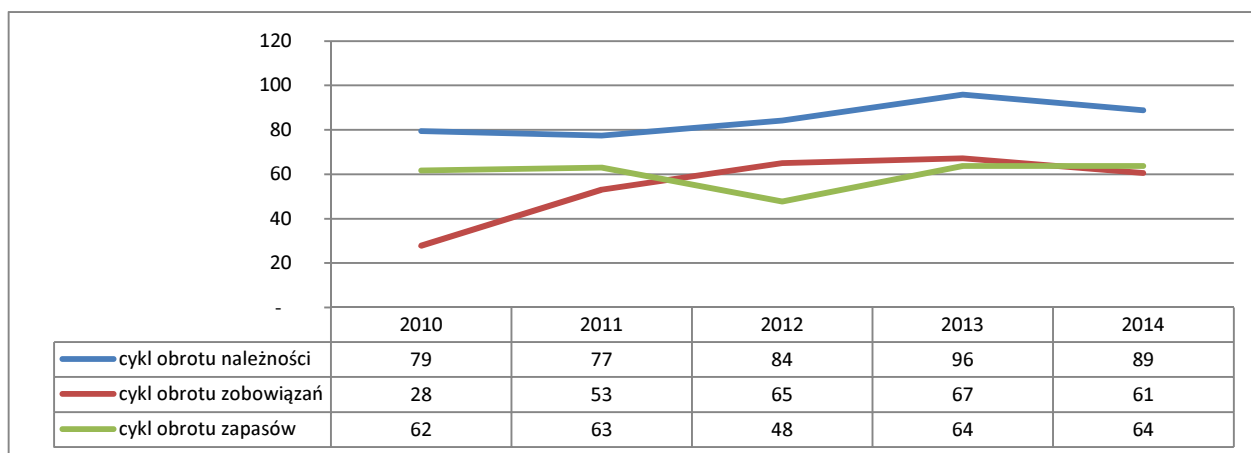
Kształtowanie się podstawowych wielkości bilansowych na przestrzeni ostatnich 5 lat dla Grupy Kapitałowej Suwary. Dane na 30.06. (w T PLN)



Kształtowanie się podstawowych wielkości aktywów i pasywów płynnych na przestrzeni ostatnich 5 lat dla Grupy Kapitałowej Suwary. Dane na 30.06. (w T PLN)



Kształtowanie się podstawowych wskaźników sprawności działania na przestrzeni ostatnich 5 lat dla Grupy kapitałowej Suwary. Dane na 30.06. (w dniach)



Wskaźniki „obrotowości” wskazują na systematyczną poprawę wskaźnika obrotu zobowiązań oraz stabilizację wskaźnika obrotu zapasów dla spółek Grupy.

Wprowadzenie zadłużenie Grupy wzrosło na przestrzeni ostatnich 5 lat o 31,6 milionów PLN ale trzeba zaznaczyć że wartość aktywów trwałych wzrosła w tym samym czasie o 52,3 milionów PLN a kapitały własne o 18,5 milionów PLN. Suma bilansowa Grupy wzrosła w ciągu ostatnich 5 lat o 67,9 miliona złotych czyli prawie 2,5 krotnie.

Przychody Grupy ze sprzedaży (dla porównywalnych okresów 9 miesięcy) wzrosły w tym czasie o 36,2 miliona PLN czyli ponad 2 krotnie a EBITDA: 2,3 krotnie.

Wskazanie czynników, które w ocenie emitenta będą miały wpływ na osiągnięte przez Grupę wyniki w perspektywie co najmniej kwartału

W kolejnym kwartale bieżącego roku obrotowego istotny wpływ na wyniki finansowe będzie mieć rozwój produkcji i sprzedaży spółki zależnej Suwary Tech Sp. z o.o. i zwiększenie produkcji opakowań o wyższej marży. Ta sama tendencja – to znaczy korzystne zmiany w strukturze sprzedaży dotyczy Kartpol Group Sp. z o.o. , dzięki większej produkcji i sprzedaży wysokomarżowych aplikatorów i kartuszy zadrukowanych.

Z punktu widzenia sezonowości lipiec i sierpień są słabszymi miesiącami sprzedaży opakowań - kończy się sezon na konewki, opakowania pod środki ochrony roślin oraz letnie płyny do spryskiwaczy. Z drugiej strony od września planowany jest znaczny wzrost sprzedaży zimowej, głównie kanistrów 4L i 5L dla producentów płynów do spryskiwaczy. Dodatkowo wprowadzone zostaną na rynek nowe wzory kanistrów 4L i 5L.

Walter Tymon Kuskowski
Prezes Zarządu

Adam Laskowski
Członek Zarządu

Pabianice, 14.08.2014 r.